



๑. หลักการและเหตุผล

การบริหารจัดการอัตรากำลังของหน่วยงานรัฐ เป็นสิ่งสำคัญและต้องดำเนินการต่อเนื่อง เนื่องจากการกำหนดอัตรากำลังคนในองค์กรหนึ่งจะมีความสัมพันธ์กับการกำหนดอัตราเงินเดือน ค่าจ้าง ค่าตอบแทน ประโยชน์ตอบแทนอื่น และสวัสดิการอื่น ๆ อีกมากมาย ที่มีความสัมพันธ์เกี่ยวเนื่องสอดคล้องกัน ประกอบกับ แผนอัตรากำลัง ๓ ปี ประจำปีงบประมาณ ๒๕๖๑ - ๒๕๖๓ ขององค์การบริหารส่วนตำบลนาตงวัฒนา จะสิ้นสุดลงในวันที่ ๓๐ กันยายน ๒๕๖๓ ดังนั้น องค์การบริหารส่วนตำบลนาตงวัฒนา จึงจำเป็นต้องจัดทำแผนอัตรากำลัง ๓ ปี ประจำปีงบประมาณ ๒๕๖๔ - ๒๕๖๖ ให้สอดคล้องและสัมพันธ์กับแผนอัตรากำลังฉบับเดิมเป็นสำคัญ เพื่อให้การบริหารจัดการอัตรากำลังของหน่วยงานให้มีความสมบูรณ์และต่อเนื่อง โดยใช้หลักการและวิธีการจัดทำแผนอัตรากำลัง ๓ ปี ประจำปีงบประมาณ ๒๕๖๔ - ๒๕๖๖ ดังนี้

๑. ๑ ประกาศคณะกรรมการกลางพนักงานส่วนตำบล (ก.อบต.) เรื่อง มาตรฐานทั่วไปเกี่ยวกับอัตราตำแหน่ง กำหนดให้คณะกรรมการพนักงานส่วนตำบลกำหนดตำแหน่งพนักงานส่วนตำบล ว่าจะมีตำแหน่งใด ระดับใด อยู่ในส่วนราชการใด จำนวนเท่าใด ให้คำนึงถึงภาระหน้าที่ความรับผิดชอบ ลักษณะงานที่ต้องปฏิบัติ ความยาก ปริมาณและคุณภาพของงาน ตลอดจนทั้งภาระค่าใช้จ่ายของ องค์การบริหารส่วนตำบลที่จะต้องจ่ายในด้านบุคคล โดยให้องค์การบริหารส่วนตำบลสว่างแดนดินจัดทำแผนอัตรากำลังของ พนักงานส่วนตำบล เพื่อใช้ในการกำหนดตำแหน่งโดยความเห็นชอบของคณะกรรมการพนักงานส่วนตำบลจังหวัดสระแก้ว ทั้งนี้ ให้เป็นไปตามหลักเกณฑ์ และวิธีการที่คณะกรรมการกลางพนักงานส่วนตำบล (ก.อบต.) กำหนด

๑. ๒ คณะกรรมการกลางพนักงานส่วนตำบล (ก.อบต.) ได้มีมติเห็นชอบ ประกาศการกำหนดตำแหน่งข้าราชการหรือพนักงานส่วนท้องถิ่น โดยกำหนดแนวทางให้องค์การบริหารส่วนตำบล จัดทำแผนอัตรากำลังขององค์การบริหารส่วนตำบล เพื่อเป็นกรอบในการกำหนดตำแหน่งและการใช้ตำแหน่งพนักงานส่วนตำบล โดยเสนอให้คณะกรรมการพนักงานส่วนตำบลจังหวัดสกลนคร พิจารณาให้ความเห็นชอบ โดยกำหนดองค์การบริหารส่วนตำบลนาตงวัฒนา แต่งตั้งคณะกรรมการจัดทำแผนอัตรากำลัง วิเคราะห์อำนาจหน้าที่และภารกิจขององค์การบริหารส่วนตำบลวิเคราะห์ความต้องการกำลังคน วิเคราะห์การวางแผนการใช้กำลังคน จัดทำกรอบอัตรากำลัง และกำหนดหลักเกณฑ์และเงื่อนไข ในการกำหนดตำแหน่งพนักงานส่วนตำบล ตามแผนอัตรากำลัง ๓ ปี

๑.๓ หนังสือจังหวัดสกลนคร ที่ สน ๐๐๒๓.๒/ว ๑ ๒๔๘๒ ลงวันที่ ๒๙ มิถุนายน ๒๕๖๓ เรื่อง การจัดทำแผนอัตรากำลัง ๓ ปี ประจำปีงบประมาณ ๒๕๖๔ - ๒๕๖๖ เพื่อให้การบริหารงานบุคคลด้านการกำหนดตำแหน่ง การใช้ตำแหน่งของข้าราชการส่วนท้องถิ่น ลูกจ้างประจำ และพนักงานจ้าง เป็นไปอย่างต่อเนื่อง มีผลบังคับใช้ได้ตั้งแต่วันที่ ๑ ตุลาคม ๒๕๖๓ จึงแจ้งชักซ้อมแนวทางการจัดทำแผนอัตรากำลัง ๓ ปี

๑.๔ จากหลักการและเหตุผลดังกล่าวองค์การบริหารส่วนตำบลนาตงวัฒนา จึงได้จัดทำแผนอัตรากำลัง ๓ ปี ประจำปีงบประมาณ ๒๕๖๔-๒๕๖๖ ขึ้น



๒. วัตถุประสงค์และ ประโยชน์ที่จะได้รับ

๒.๑ วัตถุประสงค์จากการจัดทำแผนอัตรากำลัง ๓ ปี

๒.๑.๑ เพื่อให้องค์การบริหารส่วนตำบล นาตงวัฒนา มีโครงสร้างการแบ่งงานและระบบงานที่เหมาะสม ไม่ซ้ำซ้อน

๒.๑.๒ เพื่อให้องค์การบริหารส่วนตำบล นาตงวัฒนา มีการกำหนดตำแหน่งการจัดอัตรากำลัง โครงสร้างให้เหมาะสมกับอำนาจหน้าที่ขององค์การบริหารส่วนตำบล นาตงวัฒนา ตามกฎหมายจัดตั้งองค์กรปกครองส่วนท้องถิ่นแต่ละประเภทและตามพระราชบัญญัติกำหนดแผนและขั้นตอนการกระจายอำนาจให้องค์กรปกครองส่วนท้องถิ่น พ.ศ. ๒๕๔๒

๒.๑.๓ เพื่อให้คณะกรรมการพนักงานส่วนตำบลจังหวัดสกลนคร (ก.อบต.จังหวัด) สามารถตรวจสอบ การกำหนดตำแหน่งและการใช้ตำแหน่งขององค์การบริหารส่วนตำบล นาตงวัฒนา ว่าถูกต้องเหมาะสมหรือไม่

๒.๑.๔ เพื่อเป็นแนวทางในการดำเนินการวางแผนการใช้อัตรากำลังการพัฒนากุศลกรของ องค์การองค์การบริหารส่วนตำบลนาตงวัฒนา

๒.๑.๕ เพื่อให้องค์การบริหารส่วนตำบล นาตงวัฒนา สามารถวางแผนอัตรากำลัง ในการบรรจุ แต่งตั้งพนักงานส่วนตำบล เพื่อให้การบริหารงาน ขององค์การบริหารส่วนตำบล นาตงวัฒนา เกิดประโยชน์ต่อ ประชาชนเกิดผลสัมฤทธิ์ต่อภารกิจตามอำนาจหน้าที่ มีประสิทธิภาพ มีความคุ้มค่า สามารถลดขั้นตอนการ ปฏิบัติงาน มีการลดภารกิจและยุบเลิกหน่วยงานที่ไม่จำเป็นการปฏิบัติภารกิจ สามารถตอบสนองความต้องการ ของประชาชนได้เป็นอย่างดี

๒.๑.๖ เพื่อใช้เป็นเครื่องมือของผู้บริหารในการติดตาม ตรวจสอบการทำงานของผู้ใต้บังคับบัญชา ได้อย่างถูกต้องในงานแต่ละด้าน

๒.๑.๗ เพื่อกำหนดกรอบอัตรากำลังได้อย่างเหมาะสมตรงกับความต้องการและสามารถควบคุม ภาระค่าใช้จ่ายด้านการบริหารงานบุคคลให้เป็นไปตามที่กฎหมายกำหนด

๒.๑.๘ เพื่อจัดอัตรากำลังให้สอดคล้องกับนโยบายของรัฐบาลในการปรับปรุงระบบราชการและ การถ่ายโอนภารกิจ โดยกำหนดอัตรากำลังเพื่อรองรับภารกิจต่าง ๆ ที่รัฐกำลังจะโอนถ่ายกิจกรรมสาธารณะ ให้แก่ท้องถิ่น

๒.๑.๙ เพื่อให้ องค์การบริหารส่วนตำบล นาตงวัฒนา สามารถควบคุมภาระค่าใช้จ่ายด้านการ บริหารงานบุคคลให้เป็นไปตามที่กฎหมายกำหนด



๒.๒ ประโยชน์ จากการจัดทำแผนอัตรากำลัง ๓ ปี

๒.๒.๑ ผู้บริหารและพนักงานส่วนตำบล ที่มีส่วนเกี่ยวข้องมีความเข้าใจชัดเจนถึงกรอบอัตรากำลังคน ตำแหน่งและหน้าที่รับผิดชอบที่เหมาะสมตามปริมาณและคุณภาพที่ต้องการ

๒.๒.๒ องค์การบริหารส่วนตำบลนาตงวัฒนา มีอัตรากำลังที่เหมาะสม เพื่อเป็นเครื่องมือในการบริหาร สร้างขวัญกำลังใจ และเก็บรักษาคนดีและคนเก่งไว้ในหน่วยงาน

๒.๒.๓ การจัดทำแผนกำลัง ทำให้สามารถพยากรณ์สิ่งที่อาจเกิดขึ้นในอนาคต และสามารถเตรียมการรองรับกับเหตุการณ์ดังกล่าวไว้ล่วงหน้าได้

๒.๒.๔ การจัดทำแผนกำลัง ทำให้ทราบข้อมูลพื้นฐานทั้งด้าน จุดแข็ง จุดอ่อน โอกาส และอุปสรรค ของทรัพยากรบุคคลที่มีอยู่ในปัจจุบัน และในอนาคต สามารถวางแผนล่วงหน้าเกี่ยวกับการใช้ทรัพยากรบุคคลให้สอดคล้องกับสภาวะแวดล้อมต่าง ๆ

๒.๒.๕ การจัดทำแผนกำลัง เป็นกิจกรรมเชื่อมโยงระหว่างการจัดการทรัพยากรบุคคล และวางแผนให้สอดคล้องกับการดำเนินงานของกรมส่งเสริมการปกครองส่วนท้องถิ่น ให้เป็นไปอย่างมีประสิทธิภาพ นำไปสู่เป้าหมายในภาพรวมได้

๒.๒.๖ เป็นต้นแบบที่ดีให้กับหน่วยงานอื่นๆ ในภาคราชการในองค์กรปกครองส่วนท้องถิ่น

๓. กรอบแนวคิดขอบเขต ความสำคัญ และกระบวนการ ในการจัดทำแผนอัตรากำลัง ๓ ปี

๓.๑ กรอบแนวคิดเรื่องการวางแผนอัตรากำลัง

๓.๑.๑ กรอบแนวคิดเรื่องการวางแผนอัตรากำลัง

การกำหนดกรอบอัตรากำลังคนนั้นจะเป็นส่วนหนึ่งของการวางแผนกำลังคนในภาพรวมขององค์กร ซึ่งนักวิชาการในต่างประเทศ นักวิชาการไทย และองค์กรต่างๆ ได้ให้ความหมาย ดังนี้

- **The State Auditor's Office ของรัฐเท็กซัส ประเทศสหรัฐอเมริกา** ให้ความหมายของการวางแผนกำลังคน คือ “ กระบวนการที่เป็นระบบในการระบุความต้องการทุนมนุษย์ เพื่อมาทำงานให้บรรลุเป้าหมายองค์กร และดำเนินการพัฒนากลยุทธ์ต่างๆ เพื่อให้บรรลุความต้องการดังกล่าว ” ดังนั้นในการกำหนดกรอบอัตรากำลังในความหมายนี้อาจหมายถึงกระบวนการกำหนดจำนวนและคุณภาพของทุนมนุษย์ที่องค์กรต้องการเพื่อให้สามารถทำงานได้ตามเป้าหมายขององค์กร

- **International Personnel Management Association (IPMA)** ให้ความหมายของการวางแผนกำลังคน คือ “ การวางแผนกลยุทธ์ด้านกำลังคนให้สอดคล้องกับทิศทางธุรกิจขององค์กร โดยการวิเคราะห์สภาพกำลังคนขององค์กรที่มีอยู่ในปัจจุบัน เปรียบเทียบกับความต้องการกำลังคนในอนาคตว่ามีส่วนต่างของความต้องการอย่างไร เพื่อที่จะพัฒนาหรือวางแผนดำเนินการให้องค์กรบรรลุภารกิจ เป้าหมาย และวัตถุประสงค์ที่วางไว้ ” โดยการกำหนดกรอบอัตรากำลังในความหมายนี้อาจเป็นการหาความต้องการกำลังคนในอนาคตที่จะทำให้องค์กรบรรลุภารกิจ เป้าหมายและวัตถุประสงค์ที่กำหนดไว้ (Mission-based manpower planning)



● **ศุภชัย ยาวะประภาส** ให้ความหมายการวางแผนทรัพยากรบุคคลว่า “เป็นกระบวนการในการกำหนดความต้องการบุคลากรล่วงหน้าในแต่ละช่วงเวลาว่า องค์การต้องการบุคลากรประเภทใด จำนวนเท่าไร และรวมถึงวิธีการในการได้มาซึ่งบุคลากรที่กำหนดไว้ล่วงหน้าด้วย การได้มาซึ่งบุคลากรนี้ รวมถึงตั้งแต่การสรรหาคัดเลือกจากภายนอกองค์การ ภายในองค์การ ตลอดจนการพัฒนาเพิ่มศักยภาพของบุคลากรภายในให้มีคุณสมบัติครบถ้วนตามที่ต้องการ นอกจากนี้ ยังรวมถึงการรักษาไว้ซึ่งบุคลากร ตลอดจนการใช้ประโยชน์จากบุคลากรให้เกิดประโยชน์สูงสุดแก่องค์การ”

● **สำนักงาน ก.พ.** ได้ให้ความหมายของการวางแผนกำลังคนในเอกสารเรื่องการวางแผนกำลังคนเชิงกลยุทธ์ในส่วนราชการ ว่าหมายถึง “การดำเนินการอย่างเป็นระบบในการวิเคราะห์และพยากรณ์เกี่ยวกับอุปสงค์ และอุปทานด้านกำลังคน เพื่อนำไปสู่การกำหนดกลวิธีที่จะให้ได้กำลังคนในจำนวนและสมรรถนะที่เหมาะสมมาปฏิบัติงานในเวลาที่ต้องการ โดยมีแผนการใช้และพัฒนากำลังคนเหล่านั้นอย่างมีประสิทธิภาพและต่อเนื่อง ทั้งนี้เพื่อธำรงรักษากำลังคนที่เหมาะสมไว้กับองค์กรอย่างต่อเนื่อง”

● **กรมส่งเสริมการปกครองส่วนท้องถิ่น** ได้ให้ความหมายของการวางแผนกำลังคน ในคู่มือการจัดทำแผนอัตรากำลัง ๓ ปี ว่า การวางแผนกำลังคน (Manpower Planning) หรือการวางแผนทรัพยากรมนุษย์ เป็นกิจกรรมหรืองาน ในการกำหนดวัตถุประสงค์ นโยบาย และวิธีปฏิบัติที่ดีที่สุดไว้ล่วงหน้าเพื่อเป็นแนวทางสำหรับดำเนินการให้เป็นไปตามเป้าหมายที่กำหนดไว้ โดยการดำเนินการอย่างเป็นระบบในการวิเคราะห์ และวิเคราะห์เกี่ยวกับอุปสงค์ และอุปทานกำลังงาน เพื่อนำไปสู่การกำหนดวิธีการที่จะให้ได้กำลังคนที่มีความรู้ความสามารถอย่างเพียงพอ หรือกล่าวโดยทั่วไป การมีจำนวนและคุณภาพที่จะปฏิบัติงานในเวลาที่ต้องการ เป็นกระบวนการที่เกี่ยวข้องกับการจัดสรรจำนวนอัตรากำลังที่เหมาะสม และคัดเลือกที่มีคุณสมบัติตรงตามที่ต้องการเข้ามาทำงานในองค์กรในช่วงเวลาที่เหมาะสม เพื่อปฏิบัติงานได้บรรลุวัตถุประสงค์ขององค์กร หรืออีกนัยหนึ่ง การวางแผนกำลังคนคือ วิธีการที่จะให้ได้มาซึ่งทรัพยากรมนุษย์และรู้จักปรับปรุงพัฒนาบุคคลเหล่านั้นให้อยู่กับองค์กรต่อไป

จากคำจำกัดความของนักวิชาการต่างๆ จึงอาจสรุปได้ว่าการกำหนดกรอบอัตรากำลังนั้นเป็นการระบุว่าองค์กรต้องการจำนวน ประเภท และลักษณะของต้นทุนมนุษย์มากน้อยเพียงใดทั้งในปัจจุบันและอนาคตเพื่อให้องค์กรสามารถปฏิบัติการกิจกรรมตามยุทธศาสตร์ ภารกิจและเป้าหมายที่กำหนดไว้

๓.๑.๒ กรอบแนวคิดในการจัดทำแผนอัตรากำลัง ๓ ปี

(๑) แนวคิดเรื่อง การจัดประเภทของบุคลากรในสังกัด

การวางกรอบอัตรากำลังให้สอดคล้องกับภาระงาน โดยวางประเภทของบุคลากรภาครัฐตามความเหมาะสมให้สอดคล้องกับแนวทางการบริหารภาครัฐแนวใหม่ ที่เน้นความยืดหยุ่น แก้ไขง่าย กระจายอำนาจการบริหารจัดการ มีความคล่องตัว และมีเจ้าภาพที่ชัดเจน อีกทั้งยังได้กำหนดให้เป็นไปตามหลักการบริหารกิจการบ้านเมืองที่ดีด้วย ในการกำหนดประเภทบุคลากรภาครัฐ ควรเน้นใช้อัตรากำลังแต่ละประเภทอย่างเหมาะสมกับภารกิจ โดยให้พิจารณากรอบให้สอดคล้องกับภารกิจและลักษณะงานของ องค์การบริหารส่วนตำบลนาตงวัฒนา ดังนี้



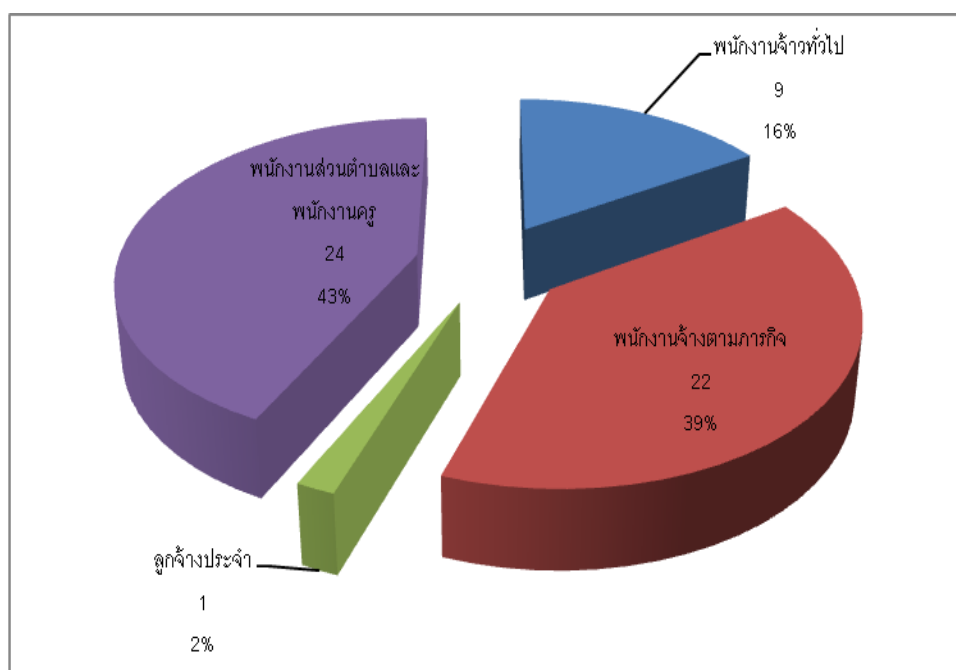
แผนอัตรากำลัง ๓ ปี องค์การบริหารส่วนตำบลนาตงวัฒนา ประจำปีงบประมาณ ๒๕๖๔-๒๕๖๖

• **พนักงานส่วนตำบล** : ปฏิบัติงานในภารกิจหลัก ลักษณะงานที่เน้นการใช้ความรู้ความสามารถและทักษะเชิงเทคนิค หรือเป็นงานวิชาการ งานที่เกี่ยวข้องกับการกำหนดนโยบายหรือลักษณะงานที่มีความต่อเนื่องในการทำงานมีอำนาจหน้าที่ในการสั่งการบังคับบัญชา ผู้ใต้บังคับบัญชาตามลำดับชั้น กำหนดตำแหน่ง แต่ละประเภทของพนักงานส่วนตำบลไว้ ดังนี้

- สายงานบริหารงานท้องถิ่น ได้แก่ ปลัด รองปลัด
- สายงานอำนวยการท้องถิ่น ได้แก่ หัวหน้าส่วนราชการ ผู้อำนวยการกอง
- สายงานวิชาการ ได้แก่ สายงานที่บรรจุเริ่มต้นด้วยคุณวุฒิปริญญาตรี
- สายงานทั่วไป ได้แก่ สายงานที่บรรจุเริ่มต้นมีคุณวุฒิต่ำกว่าปริญญาตรี

• **พนักงานจ้าง** : ปฏิบัติงานเสริมในภารกิจรอง ภารกิจสนับสนุน งานที่มีกำหนดระยะเวลาการปฏิบัติงานเริ่มต้นและสิ้นสุดที่แน่นอนตามโครงการหรือภารกิจในระยะสั้น หลักเกณฑ์การกำหนดพนักงานจ้างจะมี ๓ ประเภทแต่ องค์การบริหารส่วนตำบลเป็นองค์การบริหารส่วนตำบลขนาดกลาง ด้วยบริบท ขนาด และปัจจัยหลายอย่าง จึงกำหนดจ้างพนักงานจ้าง เพียง ๒ ประเภท ดังนี้

- พนักงานจ้างทั่วไป
- พนักงานจ้างตามภารกิจ





(๒) แนวคิดเรื่องการกำหนดสายงานและตำแหน่งงาน ในส่วนราชการ

การจัดสรรอัตรากำลังให้มีประสิทธิภาพ สอดคล้องกับภาระงาน ตลอดจนการ

กำหนดสายงานและคุณสมบัติเฉพาะตำแหน่ง ให้ตรงกับบทบาท ภารกิจขององค์การบริหารส่วนตำบลมากยิ่งขึ้น โดยจุดเน้นคือ กำหนดสายงานที่สอดคล้องกับหน้าที่ความรับผิดชอบมากที่สุด พร้อมทั้งเอื้อต่อการบริหาร ทรัพยากรบุคคล อันได้แก่ การโอน การย้าย การวางแผนเส้นทางความก้าวหน้าในสายอาชีพ เป็นต้น ทั้งนี้ องค์การบริหารส่วนตำบล นาตงวัฒนา ได้พิจารณาด้วยว่าอัตรากำลังที่มีอยู่ในปัจจุบัน มีคุณสมบัติทั้งในเชิงคุณภาพและปริมาณเป็นอย่างไรเพื่อให้สามารถบริหารกำหนดอัตรากำลังให้เกิดประโยชน์สูงสุดโดยให้พิจารณา ความเหมาะสมในเชิงคุณสมบัติ ความรู้ ทักษะ วุฒิการศึกษา กลุ่มอาชีพที่เหมาะสมกับหน้าที่ความรับผิดชอบหลัก ดังนี้

- **สำนักงานปลัด** คุณสมบัติ ความรู้ ทักษะ วุฒิการศึกษา ที่ใช้ในการบรรจุ และ แต่งตั้งให้พนักงานส่วนตำบล และพนักงานจ้าง ดำรงตำแหน่งในสำนักงานปลัด ส่วนใหญ่จะเน้นที่เรื่อง การวางแผน นโยบาย อำนวยการทั่วไป การบริการสาธารณะ ฯลฯ ส่วนวุฒิการศึกษา ที่ใช้ในการบรรจุแต่งตั้งจะใช้ คุณสมบัติตามมาตรฐานกำหนดตำแหน่งของแต่ละสายงาน เพื่อให้พนักงานแต่ละตำแหน่งสามารถปฏิบัติงานได้เต็ม ความสามารถและตรงตามความรู้ ประสบการณ์ที่แต่ละคนมี

- **กองคลัง** คุณสมบัติ ความรู้ ทักษะ วุฒิการศึกษา ที่ใช้ในการบรรจุ และแต่งตั้ง ให้พนักงานส่วนตำบล และพนักงานจ้าง ดำรงตำแหน่งในกองคลัง จะเน้นที่เรื่องการเงิน การบัญชี การพัสดุ การจัดเก็บรายได้ ฯลฯ ส่วนวุฒิการศึกษา ที่ใช้ในการบรรจุแต่งตั้งจะใช้คุณสมบัติตามมาตรฐานกำหนดตำแหน่ง ของแต่ละสายงาน เพื่อให้พนักงานแต่ละตำแหน่งสามารถปฏิบัติงานได้เต็มความสามารถและตรงตามความรู้ ประสบการณ์ที่แต่ละคนมี

- **กองช่าง** คุณสมบัติ ความรู้ ทักษะ วุฒิการศึกษา ที่ใช้ในการบรรจุ และแต่งตั้ง ให้พนักงานส่วนตำบล และพนักงานจ้าง ดำรงตำแหน่งในกองช่าง ส่วนใหญ่จะเน้นที่เรื่องสายงานช่าง การก่อสร้าง การออกแบบ การประมาณการราคา ฯลฯ ส่วนวุฒิการศึกษา ที่ใช้ในการบรรจุแต่งตั้งจะใช้คุณสมบัติ ตามมาตรฐานกำหนดตำแหน่งของแต่ละสายงาน เพื่อให้พนักงานแต่ละตำแหน่งสามารถปฏิบัติงานได้เต็ม ความสามารถและตรงตามความรู้ ประสบการณ์ที่แต่ละคนมี

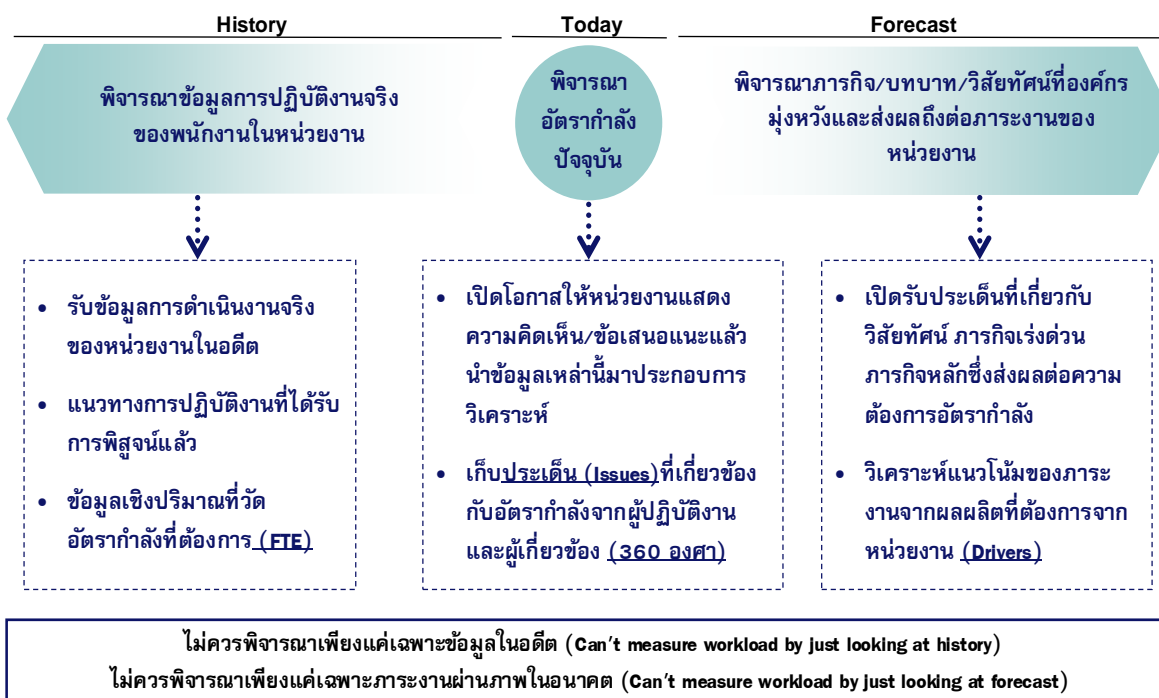
- **กองการศึกษา ศาสนาและวัฒนธรรม** คุณสมบัติ ความรู้ ทักษะ วุฒิการศึกษา ที่ใช้ในการบรรจุ และแต่งตั้งให้พนักงานส่วนตำบล และพนักงานจ้าง ดำรงตำแหน่งในกองการศึกษา ศาสนาและ วัฒนธรรม ส่วนใหญ่จะเน้นที่เรื่องวางแผนการศึกษา การพัฒนาการศึกษา ประเพณีวัฒนธรรมท้องถิ่น ภูมิ ปัญญา การบริการสาธารณะ ฯลฯ ส่วนวุฒิการศึกษา ที่ใช้ในการบรรจุแต่งตั้งจะใช้คุณสมบัติตามมาตรฐานกำหนด ตำแหน่งของแต่ละสายงาน เพื่อให้พนักงานแต่ละตำแหน่งสามารถปฏิบัติงานได้เต็มความสามารถและตรงตาม ความรู้ ประสบการณ์ที่แต่ละคนมี

- **กองสวัสดิการสังคม** คุณสมบัติ ความรู้ ทักษะ วุฒิการศึกษา ที่ใช้ในการบรรจุ และแต่งตั้งให้พนักงานส่วนตำบล และพนักงานจ้าง ดำรงตำแหน่งในกองสวัสดิการสังคม ส่วนใหญ่จะเน้นที่เรื่อง การสังคมสงเคราะห์ การส่งเสริมสวัสดิภาพและเยาวชน การพัฒนาชุมชน การจัดระเบียบชุมชนหนาแน่นและ ชุมชนแออัด การส่งเสริมกีฬา งานประเพณีท้องถิ่นและกิจกรรมทางศาสนา งานสวัสดิการสังคม ส่วนวุฒิ การศึกษา ที่ใช้ในการบรรจุแต่งตั้งจะใช้คุณสมบัติตามมาตรฐานกำหนดตำแหน่งของแต่ละสายงาน เพื่อให้พนักงาน แต่ละตำแหน่งสามารถปฏิบัติงานได้เต็มความสามารถและตรงตามความรู้ ประสบการณ์ที่แต่ละคนมี



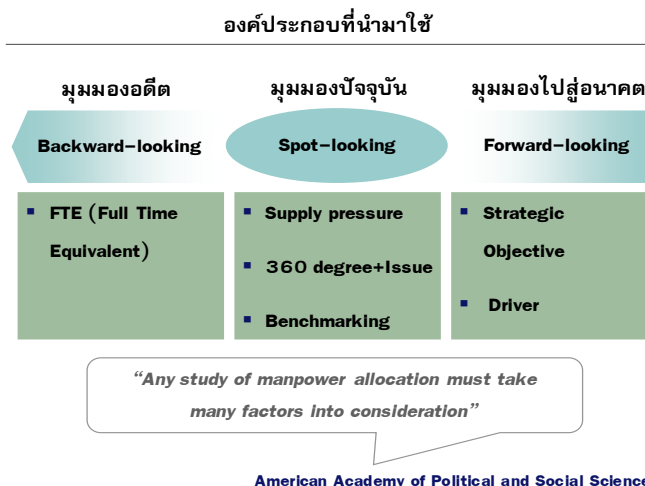
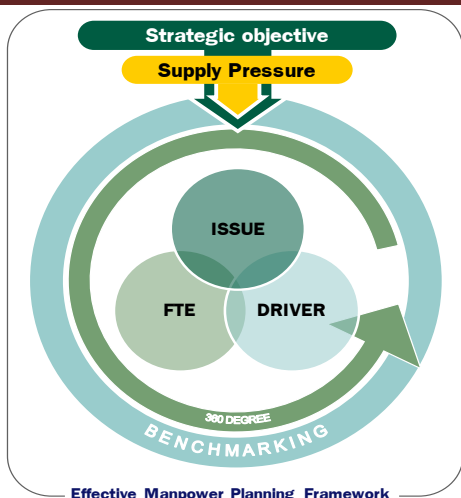
๓.๑.๓ แนวคิดในการวิเคราะห์อุปสงค์กำลังคน (Demand Analysis)

เพื่อกำหนดกรอบอัตรากำลังให้สอดคล้องกับภาระงานจำเป็นต้องสร้างกระบวนการรวบรวมข้อมูลที่สะท้อนภาระงานจริงของหน่วยงาน แบบ ๓๖๐ องศา โดยแบ่งออกเป็น ๓ มิติเชิงเวลาคือ มิติข้อมูลในอดีต มิติข้อมูลในปัจจุบัน และมิติข้อมูลในอนาคตดังตาราง



จากไดอะแกรมที่แสดงเบื้องต้นสะท้อนให้เห็นว่าการวิเคราะห์ความต้องการอัตรากำลังขององค์การบริหารส่วนตำบลนาตงวัฒนา ไม่อาจขึ้นอยู่กับกระบวนการใดกระบวนการหนึ่งอย่างตายตัวได้ ต้องอาศัยการผสมผสานและความสอดคล้องสม่ำเสมอ (Consistency) ของหลายมิติที่ยืนยันตรงกัน เช่นเดียวกับ American Academy of Political and Social Science ที่ได้ให้ความเห็นว่า “การจัดสรรอัตรากำลังนั้นควรคำนึงถึงปัจจัยและกระบวนการต่างๆ มากกว่าหนึ่งตัวในการพิจารณา”

จากมติการพิจารณาอัตรากำลังด้านบนนั้นสามารถนำมาสร้าง “กรอบแนวความคิดการวิเคราะห์อัตรากำลัง (Effective Manpower Planning Framework)” ได้ดังนี้



การพิจารณาอัตรากำลังด้วยการใช้เพียงวิธีการเดียว อาจเกิดความคลาดเคลื่อนขึ้นได้ จึงควรพิจารณาผ่านวิธีการที่หลากหลายและยึดโยงกันเพื่อให้ผลลัพธ์มีความน่าเชื่อถือยิ่งขึ้น

เมื่อนำกรอบแนวความคิดการวิเคราะห์อัตรากำลัง (Effective Manpower Planning Framework) มาพิจารณาอัตรากำลังของหน่วยงานโดยเปรียบเสมือนกระจก ๖ ด้าน สะท้อนและตรวจสอบความเหมาะสมของอัตรากำลัง ในองค์การบริหารส่วนตำบลนาตงวัฒนา ที่มีอยู่ดังนี้

กระจกด้านที่ ๑ Strategic objective: เพื่อให้การดำเนินการขององค์การบริหารส่วนตำบลนาตงวัฒนา บรรลุผลตามพันธกิจที่ตั้งไว้ จำเป็นต้องจัดสรรอัตรากำลัง ให้เหมาะสมกับเป้าหมายการดำเนินการ โดยจะเป็นการพิจารณาว่างานในปัจจุบันที่ดำเนินการอยู่นั้นครบถ้วนและตรงตามภารกิจหรือไม่อย่างไร หากงานที่ทำอยู่ในปัจจุบันไม่ตรงกับภารกิจในอนาคต ก็ต้องมีการวางแผนกรอบอัตรากำลังให้ปรับเปลี่ยนไปตามทิศทางในอนาคต รวมถึงหากงานในปัจจุบันบางส่วนไม่ต้องดำเนินการแล้ว อาจทำให้การจัดสรรกำลังคนของบางส่วนราชการเปลี่ยนแปลงไป ทั้งนี้เพื่อให้เกิดการเตรียมความพร้อมในเรื่องกำลังคนให้รองรับสถานการณ์ในอนาคตการ

วางแผนอัตรากำลังคนในด้านนี้ องค์การบริหารส่วนตำบล นาตงวัฒนา จะพิจารณาคุณวุฒิ การศึกษา ทักษะ และประสบการณ์ ในการบรรจุบุคลากรเป็นสำคัญ เช่น ผู้มีความรู้ความสามารถด้านการรักษาพยาบาล มีคุณวุฒิการศึกษา ด้านการพยาบาล พยาบาลศาสตร์ สาธารณสุข ทันตสาธารณสุข ฯลฯ จะบรรจุให้ดำรงตำแหน่ง ในส่วนของกองสาธารณสุขและสิ่งแวดล้อม เพื่อแก้ไขปัญหา และบริการสาธารณสุขให้กับประชาชนในพื้นที่ได้อย่างทั่วถึง เป็นต้น

กระจกด้านที่ ๒ Supply pressure: เป็นการนำประเด็นค่าใช้จ่ายเจ้าหน้าที่เข้ามาร่วมในการพิจารณา เพื่อการจัดการทรัพยากรบุคคลมีอยู่อย่างมีประสิทธิภาพสูงสุดโดยในส่วนนี้จะคำนึงการจัดสรรประเภทของพนักงานส่วนตำบล ลูกจ้างประจำ และพนักงานจ้าง โดยในหลักการแล้วการจัดประเภทลักษณะงานผิดจะมีผลกระทบต่อประสิทธิภาพและต้นทุนในการทำงานขององค์การบริหารส่วนตำบล นาตงวัฒนา ดังนั้นในการกำหนดอัตรากำลังจะต้องมีการพิจารณาว่าตำแหน่งที่กำหนดในปัจจุบันมีความเหมาะสมหรือไม่ หรือควรเปลี่ยนแปลงลักษณะการกำหนดตำแหน่ง เพื่อให้การทำงานเป็นไปอย่างมีประสิทธิภาพมากขึ้น



แผนอัตรากำลัง ๓ ปี องค์การบริหารส่วนตำบลนาตงวัฒนา ประจำปีงบประมาณ ๒๕๖๔-๒๕๖๖

การวางแผนอัตรากำลังในด้านนี้ องค์การบริหารส่วนตำบลนาตงวัฒนา ได้กำหนดอัตรากำลังในแต่ละส่วนราชการประกอบด้วย หัวหน้าส่วนราชการ ๑ อัตรา ตำแหน่งระดับผู้อำนวยการกอง มีหน้าที่บังคับบัญชาบุคลากรในส่วนราชการนั้น ๆ ทุกตำแหน่ง ตำแหน่งรองลงมา จะเป็น ตำแหน่งแต่ละงาน ซึ่ง กำหนดเป็นสายงานวิชาการ ผู้มีคุณวุฒิต่ำปริญญาตรี ตำแหน่งสายงานทั่วไป ผู้มีคุณวุฒิต่ำกว่าปริญญาตรี ลูกจ้างประจำ พนักงานจ้างตามภารกิจ และพนักงานจ้างทั่วไป ตามลำดับ การกำหนดในลำดับชั้นเพื่อสะดวกในการบังคับบัญชาและมีผู้รับผิดชอบสายงานนั้น ๆ เป็นผู้มีความรู้ประสบการณ์ ที่แต่ละตำแหน่งควรมีเป็นสำคัญ

กระจัดด้านที่ ๓ Full Time Equivalent (FTE): เป็นการนำข้อมูลเวลาที่ใช้ในการปฏิบัติงานตามกระบวนการจริง (Work process) ในอดีตเพื่อวิเคราะห์ปริมาณงานต่อบุคคลจริง อย่างไรก็ตามก็ก่อนจะคำนวณ FTE ต้องมีการพิจารณาปริมาณงานดังต่อไปนี้

- พิจารณางานพนักงานส่วนตำบลลูกจ้างประจำและพนักงานจ้าง ในสายงานว่า
 - สอดคล้องกับส่วนราชการ / ส่วนงานนี้หรือไม่
 - มีภาระงานที่ต้องอาศัยสายงานดังกล่าวหรือไม่
 - การมีสายงานนี้ในส่วนราชการ เอื้อต่อการบริหารทรัพยากรบุคคลหรือไม่
- พิจารณาปรับเปลี่ยนสายงานเมื่อพบว่า
 - ลักษณะความเชี่ยวชาญไม่สอดคล้องกับงานหลักของ องค์การบริหารส่วนตำบลนาตงวัฒนา
 - ไม่มีภาระงาน/ความรับผิดชอบที่ต้องอาศัยสายงานดังกล่าว / หรือทดแทนด้วยสายงานอื่นที่เหมาะสมกว่าได้
 - การมีสายงานนี้ในหน่วยงานมิได้ช่วยเอื้อต่อการบริหารทรัพยากรบุคคล

การคิดปริมาณงานแต่ละส่วนราชการ

การนำปริมาณงานที่เกิดขึ้นแต่ละส่วนราชการ มาเพื่อวิเคราะห์การกำหนดอัตรา และคำนวณระยะเวลาที่เกิดขึ้น โดยองค์การบริหารส่วนตำบลสว่างแดนดิน ได้ใช้วิธีคิดจากสูตรการคำนวณหาเวลาปฏิบัติราชการ ดังนี้

จำนวนวันปฏิบัติราชการ ๑ ปี x ๖ = เวลาปฏิบัติราชการ

แทนค่า $230 \times 6 = 1,380$ หรือ ๘๒,๘๐๐ นาที

หมายเหตุ

๑. ๒๓๐ คือ จำนวนวัน ใน ๑ ปี ใช้เวลาปฏิบัติงาน ๒๓๐ วันโดยประมาณ
๒. ๖ คือ ใน ๑ วัน ใช้เวลาปฏิบัติงานราชการ เป็นเวลา ๖ ชั่วโมง
๓. ๑,๓๘๐ คือ จำนวน วัน คูณด้วย จำนวน ชั่วโมง / ๑ ปี ทำงาน ๑,๓๘๐ ชั่วโมง
๔. ๘๒,๘๐๐ คือ ใน ๑ ชั่วโมง มี ๖๐ นาที ดังนั้น ๑,๓๘๐ x ๖๐ จะได้ ๘๒,๘๐๐ นาที



กระจัดด้านที่ ๔ Driver: เป็นการนำผลลัพธ์ที่พึงประสงค์ขององค์การบริหารส่วนตำบลนาตงวัฒนา (ที่ยึดโยงกับตัวชี้วัด (KPIs) และพันธกิจขององค์การบริหารส่วนตำบล นาตงวัฒนา) มายึดโยงกับจำนวนกรอบกำลังคนที่ต้องใช้ สำหรับการสร้างผลลัพธ์ที่พึงประสงค์ให้ได้ตามเป้าหมาย โดยเน้นที่การปฏิบัติงานการบริหารราชการ สอดคล้องและตอบโจทย์กับการประเมินประสิทธิภาพขององค์การบริหารส่วนตำบลนาตงวัฒนา (การตรวจประเมิน LPA)

กระจัดด้านที่ ๕ ๓๖๐° และ Issues: นำประเด็นการบริหารคน/องค์กรมาพิจารณา อย่างน้อยใน ๓ ประเด็นดังนี้

- **ประเด็นเรื่องการจัดโครงสร้างองค์กร** เนื่องจากการจัดโครงสร้างส่วนราชการและการแบ่งงานในแต่ละส่วนราชการนั้นจะมีผลต่อการกำหนดกรอบอัตรากำลังเป็นจำนวนมาก เช่น หากกำหนดโครงสร้างส่วนราชการ หรือ กำหนดฝ่าย มากจะทำให้เกิดตำแหน่งงานขึ้นอีกตามมาไม่ว่าจะเป็นระดับหัวหน้าส่วนราชการ งานในส่วนราชการ งานธุรการ งานสารบรรณและงานอื่น ซึ่งองค์การบริหารส่วนตำบล นาตงวัฒนาพิจารณาทบทวนว่าการกำหนดโครงสร้างในปัจจุบันของแต่ละส่วนราชการนั้นมีความเหมาะสมแล้ว โดยปัจจุบันมี ๕ ส่วนราชการ ได้แก่ สำนักงานปลัด กองคลัง กองช่าง กองการศึกษา ศาสนาและวัฒนธรรม และกองสวัสดิการสังคม

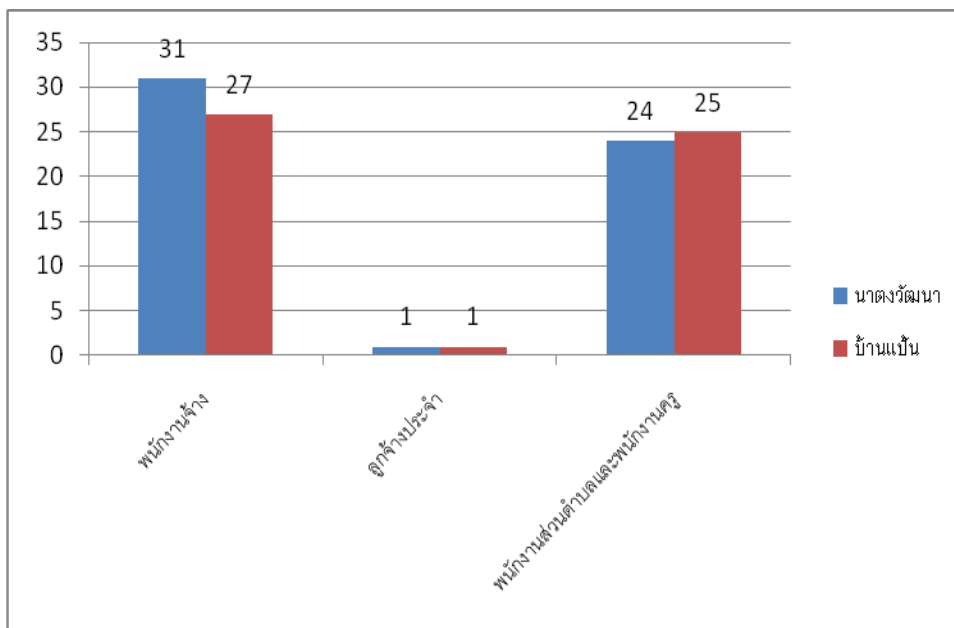
- **ประเด็นเรื่องการเกษียณอายุราชการ** เนื่องจากองค์การบริหารส่วนตำบล นาตงวัฒนา เป็นองค์กรที่มีข้าราชการสูงอายุจำนวนหนึ่ง ดังนั้นจึงต้องมีการพิจารณาถึงการเตรียมการเรื่องกรอบอัตรากำลังที่จะรองรับการเกษียณอายุของข้าราชการ ทั้งนี้ไม่ว่าจะเป็นการถ่ายทอดองค์ความรู้ การปรับตำแหน่งอัตรากำลังที่เหมาะสมขึ้นทดแทนตำแหน่งที่จะเกษียณอายุออกไป เพื่อให้สามารถมีบุคลากรปฏิบัติงานต่อเนื่อง และสามารถคาดการณ์ วางแผนกำหนดเพื่อรองรับสถานการณ์ในอนาคตข้างหน้าเกี่ยวกับกำลังคนได้

- **มุมมองของผู้มีส่วนเกี่ยวข้องของเข้ามาประกอบการพิจารณา** โดยเป็นข้อมูลที่ได้มาจากแบบสอบถามหรือการสัมภาษณ์ผู้บริหาร หรือ หัวหน้าส่วนราชการซึ่งประกอบด้วยไปด้วย นายกองการบริหารส่วนตำบล นาตงวัฒนา รองนายกองการบริหารส่วนตำบล นาตงวัฒนา ปลัดองค์การบริหารส่วนตำบลนาตงวัฒนา และหัวหน้าส่วนราชการ ทั้ง ๕ ส่วนราชการ การสอบถาม หรือการสัมภาษณ์ ผู้บริหารหรือหัวหน้าส่วนราชการขององค์การบริหารส่วนตำบล นาตงวัฒนา เป็นการวางแผนและเตรียมการในมุมมองของผู้บริหารและผู้ปฏิบัติงาน เพื่อปรับปรุงและกำหนดทิศทางให้สอดคล้องในทิศทางเดียวกัน ระหว่างผู้บริหารและผู้ปฏิบัติงาน

กระจัดด้านที่ ๖ Benchmarking: เปรียบเทียบสัดส่วนอัตรากำลังกับองค์การบริหารส่วนตำบลพื้นที่ใกล้เคียงกัน ซึ่งได้แก่ องค์การบริหารส่วนตำบลบ้านแป้น ซึ่งเป็นหน่วยงานที่อยู่ในเขตพื้นที่ติดต่อกัน และมีภูมิประเทศ บริบทในลักษณะเดียวกัน



แผนภูมิเปรียบเทียบอัตรากำลังกับองค์กรปกครองส่วนท้องถิ่นใกล้เคียง



เนื่องจากองค์การบริหารส่วนตำบล นาตงวัฒนา อบต. ขนาด กลาง จึงไม่มีองค์การบริหารส่วนตำบลในเขตอำเภอโพธารณะแก้วที่มีขนาดใกล้เคียงกับ อบต.นาตงวัฒนา จึงได้เปรียบเทียบกับอบต.ใกล้เคียงที่มีพื้นที่ติดต่อกัน และลักษณะภูมิประเทศใกล้เคียงกัน โดยเปรียบเทียบอัตรากำลังขององค์การบริหารส่วนตำบลนาตงวัฒนา องค์การบริหารส่วนตำบลบ้าน แป้น จะพบว่า การกำหนดอัตรากำลัง มีอัตรากำลังไม่แตกต่างกันเท่าไรนัก แต่องค์การบริหารส่วนตำบลนาตงวัฒนา จะแตกต่างจากอบต.บ้านแป้น ก็เพียงพนักงานจ้าง ที่เห็นได้ชัดตั้งนั้นในเรื่องของการกำหนดตำแหน่งเมื่อเปรียบเทียบแล้ว การจัดทำแผนอัตรากำลัง ๓ ปี ประจำปีงบประมาณ ๒๕๖๔ - ๒๕๖๖ ขององค์การบริหารส่วนตำบลนาตงวัฒนา จึงมีความจำเป็นต้องกำหนดตำแหน่ง เพื่อรองรับงานที่จะเกิดขึ้นในอนาคต เพื่อสามารถที่จะปฏิบัติงานได้อย่างมีประสิทธิภาพได้ ส่วนตำแหน่งที่ยังว่างไม่มีคนครององค์การบริหารส่วนตำบล นาตงวัฒนา ได้ขอใช้บัญชีจากการสอบของกรมส่งเสริมการปกครองส่วนท้องถิ่น และคาดการณ์ว่า ในปีงบประมาณ ๒๕๖ ๔ - ๒๕๖๖ ตามกรอบอัตรากำลัง ๓ ปี จะได้พนักงานส่วนตำบลจากการสอบแข่งขัน และทำให้พนักงานส่วนตำบลมีจำนวนเพิ่มขึ้น สามารถปฏิบัติงานได้อย่างมีประสิทธิภาพและประสิทธิผลมากยิ่งขึ้น

๓.๒ ขอบเขตและแนวทางจัดทำแผนอัตรากำลัง ๓ ปี ประจำปีงบประมาณ ๒๕๖๔ - ๒๕๖๖

องค์การบริหารส่วนตำบล นาตงวัฒนา ได้แต่งตั้งคณะทำงานจัดทำแผนอัตรากำลัง ๓ ปี ประจำปีงบประมาณ ๒๕๖ ๔ - ๒๕๖๖ ซึ่งประกอบด้วย นายองค์การบริหารส่วนตำบลเป็นประธาน



แผนอัตรากำลัง ๓ ปี องค์การบริหารส่วนตำบลนาตงวัฒนา ประจำปีงบประมาณ ๒๕๖๔-๒๕๖๖

ปลัดองค์การบริหารส่วนตำบล หัวหน้าส่วนราชการเป็นคณะทำงาน มีนักทรัพยากรบุคคล เป็นผู้ช่วยเลขานุการ จัดทำแผนอัตรากำลัง ๓ ปี โดยมีขอบเขตเนื้อหาครอบคลุมในเรื่องต่างๆ ดังต่อไปนี้

๓.๒.๑ วิเคราะห์ภารกิจ อำนาจหน้าที่ความรับผิดชอบขององค์การบริหารส่วนตำบล นาตงวัฒนา ตามกฎหมายจัดตั้งองค์กรปกครองส่วนท้องถิ่น และตามพระราชบัญญัติกำหนดแผนและขั้นตอนการกระจาย อำนาจให้แก่องค์กรปกครองส่วนท้องถิ่น พ.ศ.๒๕๔๒ ตลอดจนกฎหมายอื่นให้สอดคล้องกับแผนพัฒนา เศรษฐกิจและสังคมแห่งชาติ แผนพัฒนาจังหวัด แผนพัฒนาอำเภอ แผนพัฒนาตำบล นโยบายผู้บริหารและ สภาพปัญหาขององค์การบริหารส่วนตำบลนาตงวัฒนา

๓.๒.๒ กำหนดโครงสร้างการแบ่งส่วนราชการภายในและการจัดระบบงาน เพื่อรองรับ ภารกิจ ตามอำนาจหน้าที่ความรับผิดชอบ ให้สามารถแก้ปัญหาขององค์การบริหารส่วนตำบล ได้อย่างมี ประสิทธิภาพและตอบสนอง ความต้องการของประชาชน

๓.๒.๓ กำหนดตำแหน่งในสายงานต่างๆจำนวนตำแหน่ง และระดับตำแหน่ง ให้เหมาะสม กับภาระหน้าที่ความรับผิดชอบ ปริมาณงาน และคุณภาพของงาน รวมทั้งสร้างความก้าวหน้าในสายอาชีพของกลุ่ม งานต่างๆ

๓.๒.๔ กำหนดความต้องการพนักงานจ้างในองค์การบริหารส่วนตำบล นาตงวัฒนา โดยให้ หัวหน้าส่วน ราชการเข้ามามีส่วนร่วม เพื่อกำหนดความจำเป็นและความต้องการในการใช้พนักงานจ้างให้ตรงกับ ภารกิจและ อำนาจหน้าที่ที่ต้องปฏิบัติอย่างแท้จริง และต้องคำนึงถึงโครงสร้างส่วนราชการ และจำนวนข้าราชการ ลูกจ้างประจำในองค์การบริหารส่วนตำบล ประกอบการกำหนดประเภทตำแหน่งพนักงานจ้าง

๓.๒.๕ กำหนดประเภทตำแหน่งพนักงานจ้างจำนวนตำแหน่งให้เหมาะสมกับภารกิจ อำนาจ หน้าที่ ความรับผิดชอบ ปริมาณงานและคุณภาพของงานให้เหมาะสมกับโครงสร้างส่วนราชการ ขององค์การบริหารส่วนตำบลนาตงวัฒนา

๓.๒.๖ จัดทำกรอบอัตรากำลัง ๓ ปี โดยภาระค่าใช้จ่ายด้านการบริหารงานบุคคลต้อง ไม่เกิน ร้อยละสี่สิบของงบประมาณรายจ่าย

๓.๒.๗ ให้พนักงานส่วนตำบล และพนักงานจ้างทุกคน ได้รับการ **พัฒนาความรู้ ความ สามารถอย่างน้อยปีละ ๑ ครั้ง**

๓.๓ ความสำคัญของการกำหนดกรอบอัตรากำลังคน

การวางแผนกำลังคนและการกำหนดกรอบอัตรากำลังคนมีความสำคัญ เป็นประโยชน์ต่อ องค์การบริหารส่วนตำบลและส่งผลกระทบต่อความสำเร็จหรือความล้มเหลวของ องค์การบริหารส่วนตำบล การกำหนดอัตรากำลังคนอย่างเป็นระบบและต่อเนื่องจะช่วยให้องค์การบริหารส่วนตำบลนาตงวัฒนา สามารถ ปรับตัวให้เข้ากับสภาพแวดล้อมที่มีการเปลี่ยนแปลงอย่างรวดเร็วได้อย่างทันท่วงทีทำให้การจัดการ การใช้และการ พัฒนาทรัพยากรบุคคลเป็นไปอย่างมีประสิทธิภาพ ดังนั้นการกำหนดกรอบอัตรากำลังคนจึงมีความสำคัญและเป็น ประโยชน์โดยสรุปได้ ดังนี้

๓.๓.๑ ทำให้องค์การบริหารส่วนตำบลสว่างแดนดิน สามารถพยากรณ์สิ่งที่จะเกิดขึ้น ในอนาคต จากการเปลี่ยนแปลงทางด้านเศรษฐกิจ การเมือง กฎหมาย และเทคโนโลยีทำให้องค์การบริหารส่วน ตำบลสว่างแดนดินสามารถวางแผนกำลังคนและเตรียมการรองรับกับเหตุการณ์ดังกล่าวไว้ล่วงหน้า (Early



Warning) ซึ่งจะช่วยให้ปัญหาที่องค์การบริหารส่วนตำบล นาตงวัฒนา จะเผชิญในอนาคตเกี่ยวกับทรัพยากรบุคคลลดความรุนแรงลงได้

๓.๓.๒ ทำให้ทราบข้อมูลพื้นฐานทั้งด้านอุปสงค์และอุปทานของทรัพยากรบุคคลที่มีอยู่ในปัจจุบันและในอนาคต องค์การบริหารส่วนตำบลนาตงวัฒนา จึงสามารถวางแผนล่วงหน้าเกี่ยวกับการใช้ทรัพยากรบุคคลให้สอดคล้องกับสภาวะแวดล้อมต่างๆ ที่มีการเปลี่ยนแปลงไป

๓.๓.๓ การกำหนดกรอบอัตรากำลังคนจะเป็นกิจกรรมเชื่อมโยงระหว่างการจัดการทรัพยากรบุคคลและการวางแผนเชิงกลยุทธ์ขององค์การบริหารส่วนตำบลนาตงวัฒนา ให้สอดคล้องกันทำให้การดำเนินการขององค์การบริหารส่วนตำบลนาตงวัฒนา เป็นไปอย่างมีประสิทธิภาพนำไปสู่เป้าหมายที่ต้องการ

๓.๓.๔ ช่วยลดปัญหาด้านต่างๆ เกี่ยวกับการบริหารกำลังคน เช่น ปัญหาโครงสร้างอายุกำลังคน ปัญหาคนไม่พอกับงานตามภารกิจใหม่ เป็นต้น ซึ่งปัญหาบางอย่างแม้ว่าจะไม่อาจแก้ไขให้หมดสิ้นไปได้ด้วยการวางแผนกำลังคนแต่การที่หน่วยงานได้มีการวางแผนกำลังคนไว้ล่วงหน้าก็จะช่วยลดความรุนแรงของปัญหานั้นลงได้

๓.๓.๕ ช่วยให้องค์การบริหารส่วนตำบล นาตงวัฒนา สามารถที่จะจัดจำนวน ประเภท และระดับทักษะของกำลังคนให้เหมาะสมกับงานในระยะเวลาที่เหมาะสม ทำให้กำลังคนสามารถปฏิบัติงานได้อย่างมีประสิทธิภาพ ส่งผลให้ทั้งกำลังคนและองค์การบริหารส่วนตำบลนาตงวัฒนา บรรลุวัตถุประสงค์ที่กำหนดไว้ อันจะส่งผลให้เกิดประโยชน์สูงสุดขององค์การบริหารส่วนตำบลนาตงวัฒนา โดยรวม

๓.๓.๖ การกำหนดกรอบอัตรากำลังคนจะทำให้การลงทุนในทรัพยากรบุคคลขององค์การบริหารส่วนตำบล นาตงวัฒนา เกิดประโยชน์สูงสุดและไม่เกิดความสูญเปล่าอันเนื่องมาจากการลงทุนผลิตและพัฒนาทรัพยากรบุคคลของหน่วยงานไม่ตรงกับความต้องการ

๓.๓.๗ ช่วยทำให้เกิดการจ้างงานที่เท่าเทียมกันอย่างมีประสิทธิภาพ (Equal Employment Opportunity : EEO) เนื่องจากการกำหนดกรอบอัตรากำลังจะนำไปสู่การวางแผนกำลังคนที่มีประสิทธิภาพ อันจะส่งผลให้การจัดการทรัพยากรบุคคลบรรลุผลสำเร็จ โดยเริ่มตั้งแต่กิจกรรมการสรรหา การคัดเลือก การบรรจุแต่งตั้ง การพัฒนาและฝึกอบรม การประเมินผลการปฏิบัติงาน การวางแผนความก้าวหน้าในสายอาชีพ การวางแผนสืบทอดตำแหน่ง การจ่ายค่าตอบแทน เป็นต้น

๓.๔ กระบวนการจัดทำแผนอัตรากำลัง ๓ ปี ประจำปีงบประมาณ ๒๕๖๔ - ๒๕๖๖

๓.๔.๑ แต่งตั้งคณะทำงานจัดทำแผนอัตรากำลัง ๓ ปี

๓.๔.๒ ประชุมคณะทำงานจัดทำแผนอัตรากำลัง ๓ ปี

๓.๔.๒.๑ ทบทวนวิสัยทัศน์ พันธกิจและยุทธศาสตร์ของ องค์การบริหารส่วนตำบลนาตงวัฒนา

๓.๔.๒.๒ ทบทวนข้อมูลพื้นฐานขององค์การบริหารส่วนตำบลนาตงวัฒนา เช่น กฎระเบียบ การแบ่งส่วนราชการภายใน และกรอบอัตรากำลังในแต่ละหน่วยงาน ภารกิจงาน ฯลฯ เป็นต้น

๓.๔.๒.๓ วิเคราะห์อัตรากำลังในปัจจุบัน (Supply Analysis)

๓.๔.๓ เพื่อจัดทำร่างแผนอัตรากำลัง ๓ ปีของ องค์การบริหารส่วนตำบล นาตงวัฒนา และส่งคณะทำงานเพื่อปรับแต่งร่างแผนอัตรากำลัง



แผนอัตรากำลัง ๓ ปี องค์การบริหารส่วนตำบลนาตงวัฒนา ประจำปีงบประมาณ ๒๕๖๔-๒๕๖๖

๓.๔.๔ องค์การบริหารส่วนตำบลนาตงวัฒนา ขอความเห็นชอบร่างแผนอัตรากำลัง ๓ ปี ต่อคณะกรรมการพนักงานส่วนตำบลจังหวัดสกลนคร

๓.๔.๕ องค์การบริหารส่วนตำบล นาตงวัฒนา ประกาศใช้แผนอัตรากำลัง ๓ ปี ประจำปีงบประมาณ ๒๕๖๔ - ๒๕๖๖

๓.๔.๖ องค์การบริหารส่วนตำบล นาตงวัฒนา จัดส่งแผนอัตรากำลังที่ประกาศใช้แล้ว ให้ อำเภอ และจังหวัด และส่วนราชการในสังกัด

ตารางกระบวนการ ขั้นตอนการจัดทำแผนอัตรากำลัง ๓ ปี องค์การบริหารส่วนตำบลนาตงวัฒนา

| วัน เดือน ปี | รายการที่ดำเนินการ | หมายเหตุ |
|--------------|--|---|
| ๑๔ ส.ค. ๖๓ | แต่งตั้งคณะกรรมการจัดทำแผนฯ | |
| ๑๗ ส.ค.๖๓ | ประชุมคณะกรรมการ | ทบทวนวิสัยทัศน์ พันธกิจ ยุทธศาสตร์ ภารกิจ อัตรากำลังที่มีอยู่ ฯลฯ |
| ๑๙ ส.ค.๖๓ | ขอแผนอัตรากำลัง ๓ ปี อบต.ข้างเคียง | อบต.บ้านแป้น |
| ๒๑ ส.ค.๖๓ | ประชุมคณะกรรมการ | วิเคราะห์อัตรากำลัง ภาระค่าใช้จ่ายฯ ก่อนนำส่ง ก.อบต.จังหวัด |
| ๒๕ ส.ค.๖๓ | จัดส่งร่างแผนให้คณะกรรมการพิจารณา | พิจารณาร่างแผนอัตรากำลัง ๓ ปี |
| ก.ย.๖๓ | เสนอคณะกรรมการจัดทำแผนอัตรากำลัง ๓ ปี จังหวัดสกลนครพิจารณา | |
| ก.ย.๖๓ | ก.อบต.จังหวัดสกลนคร ประชุมพิจารณาให้ความเห็นชอบ | |
| ก.ย.๖๓ | จังหวัดจัดส่งมติ ก.อบต. ให้ อบต.นาตงวัฒนา | ปลายเดือน ก.ย.๖๓ |
| ก.ย.๖๓ | ประกาศใช้แผนอัตรากำลัง ๓ ปี | ๑ ต.ค.๖๓ - ๓๐ ก.ย.๖๖ |
| ต.ค.๖๓ | รายงานและจัดส่งแผนอัตรากำลัง ๓ ปี | จังหวัดสกลนคร , อำเภอโพธิ์นาแก้ว |

๔. สภาพปัญหาของพื้นที่และความต้องการของประชาชน

เพื่อให้การวางแผนอัตรากำลัง ๓ ปี (พ.ศ.๒๕๖๔-๒๕๖๖) ขององค์การบริหารส่วนตำบลนาตงวัฒนา มีความครบถ้วน องค์การบริหารส่วนตำบลนาตงวัฒนา สามารถดำเนินการตามอำนาจหน้าที่ได้อย่างมีประสิทธิภาพ จึงได้วิเคราะห์สภาพปัญหาในเขตพื้นที่ขององค์การบริหารส่วนตำบล ว่ามีปัญหาอะไรและมีความจำเป็นพื้นฐานและความต้องการของประชาชนในเขตพื้นที่ที่สำคัญ ดังนี้

สภาพปัญหาของเขตพื้นที่

สภาพปัญหาของพื้นที่ที่รับผิดชอบและความต้องการของประชาชน โดยแบ่งออกเป็นด้านต่าง ๆ ดังนี้



๑. ด้านโครงสร้างพื้นฐาน
 - ๑.๑ การก่อสร้างและปรับปรุงถนน ท่อน้ำหรือรางระบายน้ำยังไม่ทั่วถึง
 - ๑.๒ การขาดแคลนน้ำเพื่อการอุปโภค บริโภค
 - ๑.๓ การขยายเขตและการติดตั้งระบบไฟฟ้ายังไม่ทั่วถึง
๒. ด้านเศรษฐกิจ
 - ๒.๑ ประชาชนว่างงาน และมีรายได้ไม่เพียงพอต่อการใช้จ่าย
 - ๒.๒ การขาดเงินทุน และอุปกรณ์ในการประกอบอาชีพ
 - ๒.๓ ประชาชนขาดความรู้เพื่อไปพัฒนาอาชีพเพื่อเพิ่มรายได้
๓. ด้านสังคม
 - ๓.๑ การเสริมสร้างคุณธรรมและจริยธรรม
 - ๓.๒ การส่งเสริมให้เด็กรู้จักใช้เวลาว่างให้เป็นประโยชน์
 - ๓.๓ การจัดหาสถานที่ รวมถึงวัสดุอุปกรณ์ในการออกกำลังกายในชุมชนมีไม่เพียงพอ
 - ๓.๔ การดูแล และการให้ความช่วยเหลือผู้ด้อยโอกาส คนชรา ผู้พิการ และผู้ป่วยเอดส์
 - ๓.๕ การส่งเสริมและสนับสนุนการรวมกลุ่มของประชาชน และส่งเสริมการมีส่วนร่วมในการพัฒนาชุมชนของประชาชนรวมทั้งการพัฒนาศักยภาพของผู้นำชุมชน
 - ๓.๖ ปัญหายาเสพติด
 - ๓.๗ การติดตั้งสัญญาณไฟเตือนและเครื่องหมายจราจรยังไม่ทั่วถึง
 - ๓.๘ ติดตั้งป้ายบอกทาง ป้ายชื่อชุมชน ป้ายชื่อซอย
๔. ด้านการเมืองการบริหาร
 - ๔.๑ ประชาชนขาดความสนใจ ในเรื่องการมีส่วนร่วมในการบริหารงานขององค์กรปกครองส่วนท้องถิ่น
 - ๔.๒ การรับทราบข้อมูลข่าวสารของทางราชการ
 - ๔.๓ พนักงานส่วนตำบล และพนักงานจ้าง ต้องปรับปรุงกระบวนการทำงานให้ตอบสนองความต้องการของประชาชนได้อย่างรวดเร็ว
 - ๔.๔ การปรับปรุงและพัฒนารายได้ขององค์การบริหารส่วนตำบล
๕. ด้านทรัพยากรธรรมชาติและสิ่งแวดล้อม
 - ๕.๑ ปัญหาการตัดไม้ทำลายป่า ขาดการปลูกป่าทดแทน และขาดความตระหนักในการอนุรักษ์ป่า
 - ๕.๒ คลองตันเขิน มีวัชพืชขึ้นปกคลุมทำให้การระบายน้ำไม่สะดวก
 - ๕.๓ การใช้เคมีเพื่อการเกษตรทำให้ดินเสื่อม,น้ำเสีย
 - ๕.๔ ปัญหาน้ำท่วมในพื้นที่ทางการเกษตรของราษฎรในช่วงฤดูฝน
๖. ด้านสาธารณสุข
 - ๖.๑ ปัญหาข้อมูลข่าวสารด้านสาธารณสุข และอนามัย
 - ๖.๒ ปัญหาการแพร่ระบาดของยาเสพติด
 - ๖.๓ ปัญหาการให้บริการสุขภาพของผู้สูงอายุ ,เด็ก ,สตรี และคนพิการ ไม่ทั่วถึง
 - ๖.๔ ปัญหาการแพร่ระบาดและการป้องกันโรคไข้เลือดออก โรคพิษสุนัขบ้า และโรคระบาดต่าง ๆ ที่เกิดตามช่วงฤดูกาลต่าง ๆ
๗. ด้านการศึกษา ศาสนาและวัฒนธรรม



แผนอัตรากำลัง ๓ ปี องค์การบริหารส่วนตำบลนาตงวัฒนา ประจำปีงบประมาณ ๒๕๖๔-๒๕๖๖

- ๗.๑ ปัญหาการขาดแหล่งข้อมูลข่าวสารการขาดโอกาสในการศึกษาและการศึกษานอกระบบ
- ๗.๒ ปัญหาศูนย์พัฒนาเด็กก่อนวัยเรียนยังไม่ได้มาตรฐานที่ดี
- ๗.๓ ปัญหาการเข้าถึงข้อมูลข่าวสารของประชาชนกับภาครัฐต่ำ

ความต้องการของประชาชน

๑. ความต้องการด้านโครงสร้างพื้นฐาน

- ๑.๑ ขุดลอกคลอง, สร้างสะพาน คสล. ถนนลูกรังเพื่อการเกษตร วางท่อระบายน้ำ
- ๑.๒ ติดตั้งไฟฟ้าสาธารณะเพิ่มขึ้น ท่วถึง โดยเฉพาะไฟฟ้าเพื่อการเกษตร
- ๑.๓ ปรับปรุงซ่อมแซมถนนลูกรัง คสล. และปรับปรุงผิวถนนลาดยาง

๒. ความต้องการด้านเศรษฐกิจ

- ๒.๑ จัดตั้งศูนย์ข้อมูลในการผลิตทางการเกษตร
- ๒.๒ ฝึกอบรมความรู้ ด้านวิชาการ และการศึกษาดูงาน
- ๒.๓ สนับสนุนเงินทุนพร้อมอุปกรณ์ด้านการประกอบอาชีพ
- ๒.๔ ให้ความรู้ทางด้านเทคโนโลยีที่ทันสมัย สอดคล้องกับโลกปัจจุบัน
- ๒.๕ จัดหาตลาดรองรับผลผลิตทางการเกษตรที่ออกสู่ท้องตลาด
- ๒.๖ ควบคุมราคาสินค้าและอุปกรณ์ทางการเกษตร
- ๒.๗ ส่งเสริมการประกอบอาชีพโดยการจัดฝึกอบรมอาชีพระยะสั้นเพื่อเพิ่มพูนรายได้ให้แก่ประชาชน
- ๒.๘ ส่งเสริมการเกษตรพอเพียงตามแนวพระราชดำริ

๓. ความต้องการด้านสังคม

- ๓.๑ จัดสวัสดิการให้คนชราผู้พิการและผู้ยากไร้
- ๓.๒ ให้ความรู้ด้านสุขศึกษา
- ๓.๓ ให้มีการป้องกันและแก้ไขปัญหายาเสพติด กำจัดยุงลายและรณรงค์โรคพิษสุนัข
- ๓.๔ ต้องการดูแลสุขภาพผู้สูงอายุ, เด็ก, สตรี และคนพิการ ส่งเคราะห์ผู้สูงอายุ

๔. ความต้องการด้านการเมือง การบริหาร

- ๔.๑ จัดประชุมประชาคมสร้างความเข้มแข็งให้กับองค์กรภาคประชาชน กลุ่มสตรี กลุ่มอาสาอื่นๆ
- ๔.๒ จัดหาบุคลากรให้เพียงพอในการปฏิบัติงาน
- ๔.๓ อบรมให้ความรู้กับบุคลากรที่ปฏิบัติหน้าที่อย่างเพียงพอ และกระตุ้นให้เกิดความกระตือรือร้นในการปฏิบัติหน้าที่สามารถให้บริการประชาชนได้อย่างรวดเร็ว

๕. ความต้องการด้านทรัพยากรธรรมชาติและสิ่งแวดล้อม

- ๕.๑ ให้มีการขุดลอกหนอง คลองส่งน้ำ บึงที่มีอยู่ เพื่อกักเก็บน้ำ การระบายน้ำ และกำจัดวัชพืช
- ๕.๒ ฝึกอบรมจัดตั้งเยาวชนด้านการอนุรักษ์ทรัพยากรธรรมชาติและสิ่งแวดล้อม
- ๕.๓ ขุดลอกคลองที่ตื้นเขิน และกำจัดวัชพืช
- ๕.๔ จัดทำฝายกั้นน้ำ



๕.๕ ก่อสร้างสวนสาธารณะและสถานที่พักผ่อนหย่อนใจ

๕.๖ สร้างจิตสำนึกและความตระหนักในการอนุรักษ์ทรัพยากรธรรมชาติและสิ่งแวดล้อม

๖. ความต้องการด้านการสาธารณสุข

๖.๑ ฝึกอบรมให้ความรู้ทางโภชนาการอนามัยแม่ และเด็ก

๖.๒ ให้ความรู้ด้านสุขศึกษา

๖.๓ ให้มีการป้องกันและแก้ไขปัญหาเสพติด กำจัดขยะและรณรงค์โรคพิษสุนัข

๖.๔ ต้องการดูแลสุขภาพผู้สูงอายุ, เด็ก, สตรี และคนพิการ สงเคราะห์ผู้สูงอายุ

๗. ความต้องการด้านการศึกษาศาสนาและวัฒนธรรม

๗.๑ ฝึกอบรมให้ความรู้ด้านอาชีพต่างๆ มีศูนย์ข้อมูลข่าวสาร ห้องสมุดชุมชน

๗.๒ ให้ความรู้ด้านการจัดศึกษาทั้งในระบบ การศึกษานอกระบบ การศึกษาตาม
อัธยาศัย จัดและให้บริการด้านการศึกษาอย่างมีคุณภาพ เหมาะสมกับท้องถิ่นและ
สอดคล้องกับความเปลี่ยนแปลงของโลกในปัจจุบัน

๗.๓ ฟื้นฟูและส่งเสริมศิลปวัฒนธรรม และภูมิปัญญาท้องถิ่น

๕. ภารกิจ อำนาจหน้าที่ขององค์การบริหารส่วนตำบลนาตงวัฒนา

การพัฒนาท้องถิ่น ขององค์การบริหารส่วนตำบล นาตงวัฒนา นั้น เป็นการสร้างความเข้มแข็งของชุมชนในการร่วมคิดร่วม ร่วมแก้ไขปัญหาพร้อมสร้างร่วมจัดทำส่งเสริมความเข้มแข็งของชุมชน ในเขตพื้นที่ขององค์การบริหารส่วนตำบลนาตงวัฒนา ให้มีส่วนร่วมในการพัฒนาท้องถิ่น ในทุกด้าน การพัฒนาองค์การบริหารส่วนตำบลนาตงวัฒนา จะสมบูรณ์ได้ จำเป็นต้องอาศัยความร่วมมือของชุมชน ในพื้นที่เกิดความตระหนักร่วมกันแก้ไขปัญหาและความเข้าใจในแนวทางแก้ไขปัญหากันอย่างจริงจัง องค์การบริหารส่วนตำบล นาตงวัฒนา ยังได้เน้นให้คนเป็นศูนย์กลางของการพัฒนาในทุกกลุ่มทุกวัยของประชากร นอกจากนั้นยังได้ เน้นการส่งเสริมและสนับสนุนให้การศึกษาเด็กก่อนวัยเรียน และพัฒนาเยาวชนให้พร้อมที่จะเป็นบุคลากรที่มีคุณภาพโดยยึดกรอบแนวทางการจัดระเบียบการศึกษา ส่วนด้านพัฒนาอาชีพนั้น จะเน้นพัฒนาเศรษฐกิจชุมชนพึ่งตนเองในท้องถิ่น และยังจัดให้ตั้งเศรษฐกิจแบบพอเพียงโดยส่วนรวม

การวิเคราะห์ภารกิจ อำนาจหน้าที่ขององค์การบริหารส่วนตำบล ตามพระราชบัญญัติสภาตำบลและองค์การบริหารส่วนตำบล พ.ศ. ๒๕๓๗ และตามพระราชบัญญัติกำหนดแผนและขั้นตอนการกระจายอำนาจให้องค์กรปกครองส่วนท้องถิ่น พ.ศ.๒๕๔๒ และรวบรวมกฎหมายอื่นของ อบต . โดยวิเคราะห์ SWOT เข้ามาช่วย ทั้งนี้เพื่อให้ทราบว่าองค์การบริหารส่วนตำบล มีอำนาจหน้าที่ที่จะเข้าไปดำเนินการแก้ไขปัญหาในเขตพื้นที่ให้ตรงกับความต้องการของประชาชนได้อย่างไร โดยวิเคราะห์ SWOT (SWOT Analysis) คือวิเคราะห์จุดแข็ง จุดอ่อน โอกาส ภัยคุกคาม ในการดำเนินการตามภารกิจขององค์การบริหารส่วนตำบล นาตงวัฒนา กำหนดวิธีการดำเนินการตามภารกิจสอดคล้องกับแผนพัฒนาเศรษฐกิจและสังคมแห่งชาติ แผนพัฒนาจังหวัด แผนพัฒนาอำเภอ



แผนอัตรากำลัง ๓ ปี องค์การบริหารส่วนตำบลนาตงวัฒนา ประจำปีงบประมาณ ๒๕๖๔-๒๕๖๖

แผนพัฒนาตำบล นโยบายของรัฐบาล และนโยบายของผู้บริหารท้องถิ่น ทั้งนี้สามารถวิเคราะห์ภารกิจให้ตรงกับสภาพปัญหา โดยสามารถกำหนดแบ่งภารกิจได้ เป็น ๕ ด้าน ซึ่งภารกิจดังกล่าวถูกกำหนดอยู่ในพระราชบัญญัติสภาตำบลและองค์การบริหารส่วนตำบล พ.ศ.๒๕๓๗ และแก้ไขเพิ่มเติมจนถึง (ฉบับที่ ๕) พ.ศ.๒๕๕๖ และตามพระราชบัญญัติกำหนดแผนและขั้นตอนการกระจายอำนาจให้องค์กรปกครองส่วนท้องถิ่น พ.ศ.๒๕๔๒

การวิเคราะห์ศักยภาพการดำเนินการตามภารกิจ ทั้ง ๗ ด้าน องค์การบริหารส่วนตำบลนาตงวัฒนา ได้ดำเนินการวิเคราะห์ SWOT (SWOT Analysis) คือวิเคราะห์จุดแข็ง จุดอ่อน โอกาส ภัยคุกคามขององค์การบริหารส่วนตำบลนาตงวัฒนา ในการดำเนินการตามภารกิจ สรุปได้ดังนี้

๕.๑ ด้านโครงสร้างพื้นฐาน

จุดแข็ง (Strength=S)

๑. มีกองช่างรับผิดชอบงานในด้านโครงสร้างพื้นฐาน
๒. มีระบบโครงสร้างพื้นฐานครบทุกด้าน
๓. มีแผนที่ตำบลในการทำประโยชน์ทางด้านโครงสร้างพื้นฐาน
๔. ผู้บริหารให้ความสำคัญกับการพัฒนาด้านโครงสร้างพื้นฐาน

จุดอ่อน (Weakness=W)

๑. บุคลากรบางส่วนยังไม่ชำนาญในการปฏิบัติหน้าที่
๒. การบริการระบบประปายังไม่ทั่วถึง
๓. การบำรุงรักษาทางบกไม่ทั่วถึง

โอกาส (Opportunity=O)

๑. มีกฎหมาย ระเบียบ ข้อบังคับ แนวทางปฏิบัติรองรับอำนาจหน้าที่ในการดำเนินการอย่างชัดเจน
๒. มีหน่วยงานอื่น ๆ กรมทางหลวงชนบท องค์การบริหารส่วนจังหวัด ให้การสนับสนุนงบประมาณในการบำรุงซ่อมแซมถนน ในสายหลักและสายรองที่อยู่ในเขตตำบลสว่างแดนดิน ที่เกินศักยภาพขององค์การบริหารส่วนตำบล
๓. มีการฝึกอบรมบุคลากรในการปฏิบัติหน้าที่ของส่วนราชการอื่น

อุปสรรคหรือข้อจำกัด (Threat=T)

๑. อำนาจหน้าที่รับผิดชอบพื้นที่ที่มีการทับซ้อนหลายหน่วยงานทำให้การพัฒนาดำเนินการล่าช้า
๒. เงินอุดหนุนที่ได้รับจัดสรรไม่เพียงพอที่จะดำเนินการด้านโครงสร้างที่ใช้งบประมาณจำนวนมาก

๕.๒ ด้านสาธารณสุข

จุดแข็ง (Strength=S)

๑. ด้านการบริหารจัดการ ผู้นำ ผู้บริหาร สนับสนุนแนวคิดและกำหนดนโยบายการพัฒนาในด้านสังคมและสาธารณสุขอย่างต่อเนื่อง



แผนอัตรากำลัง ๓ ปี องค์การบริหารส่วนตำบลนาตงวัฒนา ประจำปีงบประมาณ ๒๕๖๔-๒๕๖๖

๒. องค์การบริหารส่วนตำบลจัดสรร งบประมาณสนับสนุนการดูแลสุขภาพ เช่น โครงการตรวจสุขภาพผู้สูงอายุ ของประชาชนอย่างต่อเนื่อง
๓. องค์การบริหารส่วนตำบลสนับสนุนอุปกรณ์กีฬาให้หมู่บ้านในเขตตำบลเพื่อให้ประชาชนใช้ออกกำลังกายในหมู่บ้าน

จุดอ่อน (

Weakness=W)

๑. บุคลากรในหน่วยงานไม่ให้ความสำคัญในการลงพื้นที่เพื่อสำรวจความเป็นอยู่ด้านคุณภาพชีวิตอย่างแท้จริง
๒. ไม่มีการสร้างสถานที่สำหรับนักกีฬา การพักผ่อนหย่อนใจ สวนสาธารณะ

โอกาส (Opportunity=O)

๑. ยุทธศาสตร์การพัฒนาของ อำเภอ และจังหวัดสกลนคร ให้มีการพัฒนาคน สังคม คุณภาพชีวิต และเศรษฐกิจให้เข้มแข็ง
๒. นโยบายรัฐบาลให้งบประมาณเบี้ยยังชีพให้ผู้พิการ ผู้สูงอายุในตำบลอย่างทั่วถึง
๓. ได้รับความร่วมมือในการจัดทำโครงการการดูแลสุขภาพอนามัยจากหน่วยงานที่เกี่ยวข้องเป็นอย่างดี เช่น โรงพยาบาลโพธินาแก้ว
๔. ได้รับความช่วยเหลือจากสำนักงานพัฒนาชุมชน อำเภอ โพธินาแก้ว และสำนักงานพัฒนาชุมชนและความมั่นคงของมนุษย์

อุปสรรคหรือข้อจำกัด (Threat=T)

๑. ระเบียบกฎหมายที่เกี่ยวข้อง ค่อนข้างมากทำให้การดำเนินงานไม่คล่องตัว เกิดความล่าช้าในการทำงาน
๒. กระแสวัฒนธรรมตะวันตกและวัตถุนิยม เข้าแทนที่ประเพณีดั้งเดิมของท้องถิ่นและวิถีชีวิตของประชาชน ทำให้สถาบันครอบครัวอ่อนแอ ผู้ด้อยโอกาสขาดการดูแลจากครอบครัว

๕.๓ ด้านสังคม

จุดแข็ง (Strength=S)

๑. มีการจัดทำแผนป้องกันและบรรเทาสาธารณภัย
๒. มีการแต่งตั้งอาสาสมัครป้องกันภัยฝ่ายพลเรือนขององค์การบริหารส่วนตำบลนาตงวัฒนาและมีแผนการฝึกอบรม และฝึกทบทวนอาสาสมัครทุกปี

จุดอ่อน (Weakness=W)

๑. องค์การไม่มีการจัดการความเป็นระเบียบเรียบร้อยในเขตตำบล
๒. ไม่มีสถานที่ทิ้งขยะและจัดการขยะในเขตตำบล

โอกาส (Opportunity=O)

๑. มีหน่วยงาน สถานีตำรวจภูธรโพธินาแก้ว ให้ความร่วมมือในการจัดทำโครงการดูแลรักษาความสงบและความปลอดภัยในการเดินทางช่วงเทศกาลปีใหม่และสงกรานต์
๒. นโยบายด้านการพัฒนาสังคมของรัฐบาล



อุปสรรคหรือข้อจำกัด (Threat=T)

๑. กระแสอิทธิพลแห่งนิยมจากต่างประเทศ หรือวัฒนธรรมที่เปลี่ยนไปทำให้สังคมเปลี่ยนไป

๕.๔ ด้านเศรษฐกิจ

จุดแข็ง (Strength=s)

๑. องค์การบริหารส่วนตำบลมีการจัดสรรงบประมาณในการพัฒนากลุ่มอาชีพและวิสาหกิจชุมชนอย่างต่อเนื่อง
๒. มีคณะกรรมการศูนย์ถ่ายทอดเทคโนโลยีประจำตำบลทำหน้าที่ประสานงานระดับหมู่บ้านตำบลและอำเภอ ในด้านการส่งเสริมการเกษตรและการส่งเสริมกลุ่มอาชีพต่าง ๆ
๓. องค์การบริหารส่วนตำบลสนับสนุนเงินทุนในการประกอบอาชีพของกลุ่มเกษตรกรและวิสาหกิจชุมชน

จุดอ่อน (Weakness=W)

๑. ขาดบุคลากรด้านการบริหารจัดการกลุ่มอาชีพและวิสาหกิจชุมชน
๒. การรวมกลุ่มเพื่อประกอบอาชีพของประชาชนในตำบลอยู่ในเกณฑ์ต่ำ
๓. การพัฒนาผลผลิตของสินค้าเกษตรให้มีคุณภาพเพิ่มขึ้นและลดต้นทุนในการผลิต ยังไม่มีการดำเนินการที่เป็นรูปธรรม

โอกาส (Opportunity=O)

๑. มีหน่วยงานภายนอกเข้ามาดูแลด้านการฝึกอบรมอาชีพ พัฒนาทักษะฝีมือแรงงานด้านต่าง ๆ
๒. หน่วยงานระดับจังหวัดจัดสรรเงินทุนสนับสนุนกลุ่มเกษตรกรที่มีผลการดำเนินการของกลุ่มต่อเนื่องและเป็นรูปธรรม

อุปสรรคหรือข้อจำกัด (Threat=T)

๑. การแก้ไขปัญหาด้านเศรษฐกิจและความยากจน เป็นงานที่ต้องอาศัยความร่วมมือจากหลายส่วนที่ต้องประสานงานกัน ถึงจะเกิดผลสัมฤทธิ์
๒. ระเบียบกฎหมายที่เกี่ยวข้อง ค่อนข้างมากทำให้การดำเนินงานไม่คล่องตัว เกิดความล่าช้าในการทำงาน ประชาชนจึงเกิดความเบื่อหน่าย
๓. การจัดกิจกรรมให้ความรู้ในการพัฒนากลุ่มอาชีพ ต้องใช้เวลาและมีการติดตามประเมินผล ทำให้เป็นอุปสรรคในการเข้าร่วมกิจกรรมของสมาชิกกลุ่ม เนื่องจากต้องประกอบอาชีพหลักของครอบครัว

๕.๕ ด้านทรัพยากรธรรมชาติและสิ่งแวดล้อม

จุดแข็ง (Strength=s)

๑. ด้านการบริหารจัดการและความต้องการ ประชาชนมีความต้องการ ผู้นำ ผู้บริหาร สนับสนุนแนวคิดและกำหนดนโยบายการพัฒนาในด้านการบริหารจัดการทรัพยากรธรรมชาติ อย่างต่อเนื่อง



๒. ผู้บริหารท้องถิ่นมีนโยบายสนับสนุนการอนุรักษ์ทรัพยากรธรรมชาติและสิ่งแวดล้อมในท้องถิ่น
๓. มีที่สาธารณะที่สามารถใช้เป็นแหล่งเรียนรู้เรื่องการอนุรักษ์ทรัพยากรธรรมชาติและสิ่งแวดล้อม

จุดอ่อน (Weakness=W)

๑. ผู้นำชุมชนตระหนักและเห็นความสำคัญในการอนุรักษ์ทรัพยากรธรรมชาติและสิ่งแวดล้อมน้อย
๒. การจัดตั้งเครือข่ายในระดับหมู่บ้านทำได้ไม่ทั่วถึง

โอกาส (Opportunity=O)

๑. การบริหารจัดการทรัพยากรธรรมชาติเป็นยุทธศาสตร์การพัฒนาที่จังหวัดให้ความสำคัญ และได้กำหนดไว้เป็นยุทธศาสตร์การพัฒนาของจังหวัด
๒. กระแสสังคม ให้ความสำคัญเรื่องสิ่งแวดล้อม

อุปสรรคหรือข้อจำกัด (Threat=T)

๑. การให้ความรู้แก่ประชาชนในการอนุรักษ์ทรัพยากรธรรมชาติและสิ่งแวดล้อมขาดความต่อเนื่องทั้งจากภาครัฐบาลและหน่วยงานอื่น ๆ ที่ทำงานด้านสิ่งแวดล้อม

๕.๖ ด้านศาสนาและวัฒนธรรม

จุดแข็ง (Strength=S)

๑. มีการส่งเสริมและร่วมกิจกรรมประเพณีประจำอำเภอ และจังหวัดทุกปี
๒. มีการสนับสนุนประเพณีของหมู่บ้านทุกหมู่บ้าน
๓. มีการส่งเสริมให้พนักงานเข้าร่วมโครงการทางศาสนา

จุดอ่อน (Weakness=W)

๑. องค์กรยังไม่ได้มีการปฏิบัติเป็นรูปธรรมในเรื่องของภูมิปัญญาท้องถิ่น
๒. ยังไม่มีบุคลากรที่มีความชำนาญเฉพาะด้านมารับผิดชอบงานด้านการกีฬา ตามภารกิจหน้าที่การส่งเสริมการกีฬา

โอกาส (Opportunity=O)

๑. ยุทธศาสตร์การพัฒนาด้านการศึกษาเป็นยุทธศาสตร์การพัฒนาระดับชาติที่รัฐบาลส่งเสริม
๒. ประชาชนมีวิถีชีวิต ให้ความสำคัญด้านศาสนา และวัฒนธรรม ประเพณี
๓. ประชาชนมีความสนใจกีฬาและการออกกำลังกายเพื่อรักษาสุขภาพให้แข็งแรง

อุปสรรคหรือข้อจำกัด (Threat=T)

๑. การจัดการการศึกษาในโรงเรียนระดับประถมศึกษา และมัธยมศึกษา มีหน่วยงานสังกัดที่ดำเนินการจัดการศึกษาอยู่แล้ว

๕.๗ ด้านการเมืองการบริหาร



จุดแข็ง (Strength=S)

๑. องค์การบริหารส่วนตำบลมีการสนับสนุนการพัฒนาบุคลากรอย่างสม่ำเสมอ
๒. องค์การบริหารส่วนตำบลพัฒนาระบบบริหารจัดการและจัดหาอุปกรณ์เทคโนโลยีมาใช้ในการปฏิบัติงาน
๓. องค์การบริหารส่วนตำบลส่งเสริมกระบวนการมีส่วนร่วมของประชาชนทุกภาคส่วน
๔. องค์การบริหารส่วนตำบลให้ความสำคัญในการออกพื้นที่บริการประชาชนอย่างสม่ำเสมอ

จุดอ่อน (Weakness=W)

๑. บุคลากรบางส่วนไม่ให้ความร่วมมือและไม่มีความสนใจที่จะพัฒนาตนเองในด้านการปฏิบัติงาน
๒. บุคลากรขาดความรู้ความเข้าใจในการปฏิบัติงานทำให้งานล่าช้า ไม่ปฏิบัติตามหน้าที่และไม่ให้อำนวยความสะดวกแก่ประชาชน

โอกาส (Opportunity=O)

๑. กรมส่งเสริมการปกครองท้องถิ่น มีนโยบายให้องค์กรปกครองส่วนท้องถิ่นใช้เทคโนโลยีในการทำงาน เช่น อินเทอร์เน็ต ระบบฐานข้อมูล
๒. กรมส่งเสริมการปกครองท้องถิ่น จัดอบรมการใช้คอมพิวเตอร์ให้กับบุคลากรขององค์กรปกครองส่วนท้องถิ่นในสายงานที่เกี่ยวข้องครอบคลุมทุกตำแหน่ง
๓. ประกาศคณะกรรมการพนักงานส่วนตำบลจังหวัดสกลนคร (ก.อบต.จังหวัดสกลนคร) ได้กำหนดให้องค์การบริหารส่วนตำบล มีการจัดทำแผนพัฒนาบุคลากรขององค์การบริหารส่วนตำบล

อุปสรรคหรือข้อจำกัด (Threat=T)

๑. ประชาชนไม่ให้ความสำคัญในการมีส่วนร่วมในการบริหารงานขององค์การบริหารส่วนตำบลในหลายงาน เช่น การจัดทำแผนพัฒนาตำบล การจัดซื้อจัดจ้าง ฯลฯ
๒. ประชาชนยังไม่เข้าใจบทบาทของตนเองในการพัฒนาท้องถิ่น

ภารกิจทั้ง

- ๗ ด้านตามที่กฎหมายกำหนดให้อำนาจองค์การบริหารส่วนตำบลสามารถจะแก้ไข

ปัญหาขององค์การบริหารส่วนตำบลนาตงวัฒนา ได้เป็นอย่างดี มีประสิทธิภาพและประสิทธิผล โดยคำนึงถึงความต้องการของประชาชนในเขตพื้นที่ประกอบด้วยการดำเนินการขององค์การบริหารส่วนตำบล จะต้องสอดคล้องกับแผนพัฒนาเศรษฐกิจและสังคมแห่งชาติ แผนพัฒนาจังหวัด แผนพัฒนาอำเภอ แผนพัฒนาตำบล นโยบายของรัฐบาล และนโยบายของ ผู้บริหารขององค์การบริหารส่วนตำบลเป็นสำคัญ

หมายเหตุ : - มาตรา ๖๗,๖๘ หมายถึง พ.ร.บ.สภาตำบลและองค์การบริหารส่วนตำบล พ.ศ.๒๕๓๗ และแก้ไขเพิ่มเติมจนถึง (ฉบับที่ ๕) พ.ศ.๒๕๕๖

- มาตรา ๑๖,๑๗ และ ๕๕ หมายถึง พ.ร.บ.กำหนดแผนและขั้นตอนกระจายอำนาจให้แก่องค์กรปกครองส่วนท้องถิ่น พ.ศ.๒๕๔๒



๖. ภารกิจหลักและภารกิจรองที่องค์การบริหารส่วนตำบลนาตงวัฒนาจะเนนการ มีดังนี้

ภารกิจหลัก

๑. ด้านการปรับปรุงโครงสร้างพื้นฐาน
๒. ด้านการส่งเสริมคุณภาพชีวิต
๓. ด้านการจัดระเบียบชุมชน สังคม และการรักษาความสงบเรียบร้อย
๔. ด้านการอนุรักษ์ทรัพยากรธรรมชาติและสิ่งแวดล้อม
๕. ด้านการพัฒนาการเมืองและการบริหาร
๖. ด้านการส่งเสริมการศึกษา
๗. ด้านการป้องกันและบรรเทาสาธารณภัย
๘. ด้านการสาธารณสุข

ภารกิจรอง

๑. ส่งเสริมสนับสนุนการท่องเที่ยวเชิงอนุรักษ์
๒. การสนับสนุนและส่งเสริมศักยภาพกลุ่มอาชีพ
๓. การส่งเสริมการเกษตรและการประกอบอาชีพทางการเกษตร
๔. ด้านการวางแผน การส่งเสริมการลงทุน
๕. ด้านการสนับสนุนและส่งเสริมพาณิชย์กรรม

๗. สรุปปัญหาและแนวทางในการกำหนดโครงสร้างส่วนราชการและกรอบอัตรากำลัง

องค์การบริหารส่วนตำบลนาตงวัฒนา กำหนดโครงสร้างการแบ่งส่วนราชการออกเป็น ๕ ส่วนราชการ ได้แก่

๑. สำนักงานปลัด อบต.
๒. กองคลัง
๓. กองช่าง
๔. กองการศึกษา ศาสนาและวัฒนธรรม
๕. กองสวัสดิการสังคม

กำหนดกรอบอัตรากำลัง จำนวนทั้งสิ้น ๕๖ อัตรา กรอบอัตราของพนักงานส่วนตำบลจำนวนทั้งสิ้น ๒๑ อัตรา พนักงานจ้างตามภารกิจ (ประเภทผู้มีคุณสมบัติ) จำนวน ๑๑ อัตรา พนักงานจ้างตามภารกิจ (ประเภทผู้มีทักษะ) จำนวน ๑๑ อัตรา พนักงานจ้างทั่วไป จำนวน ๙ อัตรา พนักงานครูองค์การบริหารส่วนตำบล ๓ อัตรา ลูกจ้างประจำ จำนวน ๑ อัตรา รวมกำหนดตำแหน่งเกี่ยวกับบุคลากรทั้งสิ้น จำนวน ๕๖ อัตรา เนื่องจากที่ผ่านมามีองค์การบริหารส่วนตำบล นาตงวัฒนา มีภารกิจและปริมาณงานที่เพิ่มขึ้นจำนวนมากในส่วนราชการของกองสาธารณสุขและสิ่งแวดล้อม กองสวัสดิการสังคม และกองช่าง และจำนวนบุคลากรที่มีอยู่ไม่



เพียงพอต่อการปฏิบัติภารกิจให้สำเร็จลุล่วงได้อย่างมีประสิทธิภาพ และประสิทธิผล ดังนั้นจึงต้องมีความจำเป็นต้องขอกำหนดตำแหน่งเพิ่มขึ้นใหม่เพื่อรองรับปริมาณงานที่เพิ่มมากขึ้นและแก้ไขปัญหาการบริหารงานในส่วนราชการ งานสาธารณสุขและสิ่งแวดล้อม กองสวัสดิการสังคม และกองช่างขององค์การบริหารส่วนตำบลนาตงวัฒนา และวิเคราะห์ภาระค่าใช้จ่ายด้านการบริหารงานบุคคล ให้เป็นไปตามมาตรา ๓๕ แห่งพระราชบัญญัติระเบียบบริหารงานบุคคลส่วนท้องถิ่น พ.ศ.๒๕๔๒

วิเคราะห์อัตรากำลังที่มี ขององค์การบริหารส่วนตำบลนาตงวัฒนา

การวิเคราะห์สภาวะแวดล้อม (SWOT Analysis) เป็นเครื่องมือในการประเมินสถานการณ์สำหรับองค์กร ซึ่งช่วยผู้บริหารกำหนด จุดแข็งและ จุดอ่อน ขององค์กร จากสภาพแวดล้อมภายใน โอกาสและอุปสรรคจากสภาพแวดล้อมภายนอก ตลอดจนผลกระทบจากปัจจัย ต่าง ๆ ต่อการทำงานขององค์กร การวิเคราะห์ SWOT Analysis เป็นเครื่องมือในการวิเคราะห์สถานการณ์ เพื่อให้ ผู้บริหารรู้จุดแข็ง จุดอ่อน โอกาส และอุปสรรคขององค์กร ซึ่งจะช่วยให้ทราบว่าองค์กรได้เดินทางมาถูกทิศและไม่ หลงทาง นอกจากนี้ยังบอกได้ว่าองค์กรมีแรงขับเคลื่อน ไปยังเป้าหมายได้ดีหรือไม่ มั่นใจได้อย่างไรว่าระบบการ ทำงานในองค์กรยังมีประสิทธิภาพอยู่ มีจุดอ่อนที่จะต้องปรับปรุงอย่างไร ซึ่งการวิเคราะห์สภาวะแวดล้อม SWOT Analysis มีปัจจัยที่ควรนำมาพิจารณา ๒ ส่วน ดังนี้

๑. ปัจจัยภายใน (Internal Environment Analysis) ได้แก่

๑.๑ S มาจาก Strengths

หมายถึง จุดเด่นหรือจุดแข็ง ซึ่งเป็นผลมาจากปัจจัยภายใน เป็นข้อดีที่ เกิดจากสภาพแวดล้อมภายในขององค์กร เช่น จุดแข็งด้านส่วนประสม จุดแข็งด้านการเงิน จุดแข็งด้านการผลิต จุดแข็ง ด้านทรัพยากรบุคคล องค์กรจะต้องใช้ประโยชน์จากจุดแข็งในการกำหนดกลยุทธ์

๑.๒ W มาจาก Weaknesses

หมายถึง จุดด้อยหรือจุดอ่อน ซึ่งเป็นผลมาจากปัจจัยภายใน เป็น ปัญหาหรือข้อบกพร่องที่เกิดจากสภาพแวดล้อมภายในต่างๆ ขององค์กร ซึ่งองค์กรจะต้องหาวิธีในการแก้ปัญหา

๒. ปัจจัยภายนอก (External Environment Analysis) ได้แก่

๒.๑ O มาจาก Opportunities

หมายถึง โอกาส เป็นผลจากการที่สภาพแวดล้อม ภายนอกขององค์กรเอื้อประโยชน์หรือส่งเสริมการ ดำเนินงานขององค์กร โอกาสแตกต่างจากจุดแข็งตรงที่โอกาสนั้น เป็นผลมาจากสภาพแวดล้อมภายนอก แต่จุดแข็งนั้นเป็นผลมาจากสภาพแวดล้อมภายใน ผู้บริหารที่จะต้องเสาะ แสวงหาโอกาสอยู่เสมอ และใช้ประโยชน์จากโอกาสนั้น

๒.๒ T มาจาก Threats

หมายถึง อุปสรรค เป็นข้อจำกัดที่เกิดจากสภาพแวดล้อม ภายนอก ซึ่งการบริหารจำเป็นต้องปรับกลยุทธ์ให้สอดคล้องและพยายามขจัดอุปสรรค ต่างๆ ที่เกิดขึ้นให้ได้จริง



วิเคราะห์ปัจจัยภายใน ภายนอก (SWOT)
ของบุคลากรในสังกัด องค์การบริหารส่วนตำบลนาตงวัฒนา (ระดับตัวบุคลากร)

| | |
|--|--|
| <p>จุดแข็ง S</p> <ol style="list-style-type: none"> มีภูมิลำเนาอยู่ในพื้นที่ อปต. และพื้นที่ใกล้ อปต. มีอายุเฉลี่ย ๒๕ - ๔๐ ปี เป็นวัยทำงาน มีผู้หญิงมากกว่าผู้ชายทำให้การทำงานละเอียดรอบคอบไม่มีพฤติกรรมเสี่ยงต่อการทุจริต มีการพัฒนาศึกษาหาความรู้เพิ่มเติมอยู่เสมอ เป็นคนในชุมชนสามารถทำงานคล่องตัว โดยใช้ความสัมพันธ์ส่วนตัวได้ | <p>จุดอ่อน W</p> <ol style="list-style-type: none"> บางส่วนมีความรู้ไม่สอดคล้องกับภารกิจของ อปต. ทำงานในลักษณะเชื่อความคิดส่วนตัวมากกว่าหลักการและเหตุผลที่ถูกต้องของทางราชการ มีภาระหนี้สิน |
| <p>โอกาส O</p> <ol style="list-style-type: none"> มีความใกล้ชิดคุ้นเคยกับประชาชนทำให้เกิดความร่วมมือในการทำงานง่ายขึ้น มีความจริงใจในการพัฒนาอุทิศตนได้ตลอดเวลา ชุมชนยังมีความคาดหวังในตัวผู้บริหารและการทำงานและ อปต.ในฐานะตัวแทน | <p>ข้อจำกัด T</p> <ol style="list-style-type: none"> ส่วนมากมีเงินเดือน/ค่าจ้างน้อย รายได้ไม่เพียงพอ ระดับความรู้ไม่เหมาะสมสอดคล้องกับความยากของงาน พื้นที่กว้างทำให้บุคลากรที่มีอยู่ไม่พอให้บริการ มีความก้าวหน้าในวงแคบ |

วิเคราะห์ปัจจัยภายใน ภายนอก (SWOT)
ขององค์การบริหารส่วนตำบลนาตงวัฒนา (ระดับองค์กร)

| | |
|--|---|
| <p>จุดแข็ง S</p> <ol style="list-style-type: none"> บุคลากรมีความรักถิ่นไม่ต้องการย้าย การเดินทางสะดวกทำงานเกินเวลาได้ ชุมชนยังมีความคาดหวังในตัวผู้บริหารและการทำงาน และ อปต.ในฐานะตัวแทน มีการส่งเสริมการศึกษาและฝึกอบรมบุคลากร ให้โอกาสในการพัฒนาและส่งเสริมความก้าวหน้าของบุคลากรภายในองค์กรอย่างเสมอภาคกัน ส่งเสริมให้มีการนำความรู้และทักษะใหม่ ๆ ที่ได้จากการศึกษาและฝึกอบรมมาใช้ในการปฏิบัติงาน | <p>จุดอ่อน W</p> <ol style="list-style-type: none"> ขาดบุคลากรที่มีความรู้เฉพาะด้านทางวิชาชีพ พื้นที่พัฒนากว้าง ปัญหาทำให้บางสายงานมีบุคลากรไม่เพียงพอหรือไม่มี อาคารสำนักงานคับแคบ |
|--|---|



แผนอัตรากำลัง ๓ ปี องค์การบริหารส่วนตำบลนาตงวัฒนา ประจำปีงบประมาณ ๒๕๖๔-๒๕๖๖

| โอกาส O | ข้อจำกัด T |
|---|---|
| <p>๑. ประชาชนให้ความร่วมมือในการพัฒนา อบต.</p> <p>๒. มีความคุ้นเคยกันทุกคน</p> <p>๓. บุคลากรมีถิ่นที่อยู่กระจายทั่วเขต อบต. ทำให้รู้สภาพพื้นที่ ทิศนคติของประชาชนได้ดี</p> <p>๔. บุคลากรมีการพัฒนาความรู้ปริญาตรี /ปริญาโทเพิ่มขึ้น</p> <p>๕. ผู้บริหารและผู้บังคับบัญชาตามสายงานมีบทบาทในการช่วยให้บุคลากรบรรลุเป้าประสงค์</p> | <p>๑. มีระบบอุปถัมภ์และกลุ่มพรรคพวกจากความสัมพันธ์แบบเครือญาติในชุมชน การดำเนินการทางวินัยเป็นไปได้ยากมักกระทบญาติพี่น้อง</p> <p>๒. ขาดบุคลากรที่มีความเชี่ยวชาญบางสายงาน ความรู้ที่มีจำกัดทำให้ต้องเพิ่มพูนความรู้ให้หลากหลายจึงจะทำงานได้ ครอบคลุมภารกิจ ของ อบต.</p> <p>๓. งบประมาณน้อยเมื่อเปรียบเทียบกับพื้นที่ จำนวนประชากร และภารกิจ</p> |

๘. โครงสร้างการกำหนดส่วนราชการ

จากสภาพปัญหาขององค์การบริหารส่วนตำบลนาตงวัฒนา มีภารกิจ อำนาจหน้าที่ที่จะต้องดำเนินการแก้ไขปัญหาดังกล่าวภายใต้อำนาจหน้าที่ที่กำหนดไว้ในพระราชบัญญัติสภาตำบลและองค์การบริหารส่วนตำบล พ.ศ. ๒๕๓๗ และตามพระราชบัญญัติกำหนดแผนและขั้นตอนการกระจายอำนาจให้องค์กรปกครองส่วนท้องถิ่น พ.ศ. ๒๕๔๒ โดยมีการกำหนดโครงสร้างส่วนราชการ ดังนี้

๑. สำนักงานปลัดองค์การบริหารส่วนตำบล ให้มีหน้าที่ความรับผิดชอบเกี่ยวกับราชการทั่วไปขององค์การบริหารส่วนตำบล และราชการที่มีได้กำหนดให้เป็นหน้าที่ของส่วนราชการใดในองค์การบริหารส่วนตำบลโดยเฉพาะ รวมทั้งกำกับและเร่งรัดการปฏิบัติราชการของส่วนราชการในองค์การบริหารส่วนตำบลให้เป็นไปตามนโยบาย แนวทางและแผนการปฏิบัติราชการขององค์การบริหารส่วนตำบล งานด้านธุรการและสารบรรณ งานจัดทำแผนพัฒนาตำบล การจัดทำร่างข้อบัญญัติตำบล การจัดทำทะเบียนสมาชิกสภาองค์การบริหารส่วนตำบล คณะกรรมการบริหาร งานเลือกตั้ง การให้คำปรึกษาหน้าที่และความรับผิดชอบ การปกครองบังคับบัญชาพนักงานส่วนตำบลและลูกจ้าง การบริหารงานบุคคลขององค์การบริหารส่วนตำบล การดำเนินการเกี่ยวกับการอนุญาตต่างๆ และปฏิบัติงานที่ไม่อยู่ในความรับผิดชอบของส่วนราชการที่เรียกชื่ออื่น รวมทั้งการกำกับและเร่งรัดการปฏิบัติราชการในองค์การบริหารส่วนตำบล ให้เป็นไปตามนโยบายแนวทางและแผนปฏิบัติราชการขององค์การบริหารส่วนตำบล

๒. กองคลัง ให้มีหน้าที่ความรับผิดชอบเกี่ยวกับการจ่าย การรับ การนำส่งเงิน การเก็บรักษาเงิน และเอกสารทางการเงิน การตรวจสอบใบสำคัญ ฎีกาเกี่ยวกับเงินเดือนค่าจ้าง ค่าตอบแทน เงินบำเหน็จบำนาญ เงินอื่น ๆ งานเกี่ยวกับการจัดทำงบประมาณ ฐานะทางการเงิน การจัดสรรเงินต่าง ๆ การจัดทำบัญชีทุกประเภท ทะเบียนคุมเงินรายได้และรายจ่ายต่างๆ การควบคุมการเบิกจ่าย งานทำงบทดลองประจำเดือน ประจำปี งานเกี่ยวกับการพัสดุขององค์การบริหารส่วนตำบล และงานอื่นๆ ที่เกี่ยวข้องและที่ได้รับมอบหมาย



๓. **กองช่าง** ให้มีหน้าที่เกี่ยวกับการสำรวจ ออกแบบ การจัดทำข้อมูลทางด้านวิศวกรรม การจัดเก็บและทดสอบคุณภาพวัสดุ งานออกแบบและเขียนแบบ การตรวจสอบ การก่อสร้าง งานการควบคุมอาคารตามระเบียบกฎหมาย งานแผนการปฏิบัติ งานการก่อสร้างและซ่อมบำรุง การควบคุมการก่อสร้างและซ่อมบำรุง งานแผนงานด้านวิศวกรรมเครื่องจักรกล การรวบรวมประวัติติดตาม ควบคุมการปฏิบัติงาน เครื่องจักรกล การควบคุม การบำรุงรักษาเครื่องจักรกลและยานพาหนะ งานเกี่ยวกับแผนงานควบคุม เก็บรักษา การเบิกจ่ายวัสดุ อุปกรณ์ อะไหล่ น้ำมันเชื้อเพลิงและงานอื่นๆ ที่เกี่ยวข้องและที่ได้รับมอบหมาย

๔. **กองการศึกษา ศาสนาและวัฒนธรรม** มีภาระหน้าที่เกี่ยวกับการปฏิบัติงานทางการศึกษา เกี่ยวกับการวิเคราะห์ วิจัย และพัฒนาหลักสูตร การแนะแนว การวัดผล การประเมิน การพัฒนาตำราเรียน การวางแผนการศึกษามาตรฐานการศึกษา จัดบริการส่งเสริมการศึกษา การใช้เทคโนโลยีทางการศึกษา การเสนอแนะเกี่ยวกับการศึกษา ส่งเสริมการวิจัย การวางโครงการ สำรวจเก็บรวบรวมสถิติการศึกษา เพื่อนำไปประกอบการพิจารณากำหนดนโยบายและแนวทางการปฏิบัติในการจัดการศึกษา การเผยแพร่การศึกษาและปฏิบัติหน้าที่อื่นที่เกี่ยวข้อง

๖. **กองสวัสดิการสังคม** มีภาระหน้าที่เกี่ยวกับการปฏิบัติงานด้านสวัสดิการสังคม เกี่ยวกับการสังคมสงเคราะห์ การส่งเสริมสวัสดิการเด็กและเยาวชน การพัฒนาชุมชน การส่งเสริมการกีฬา การจัดให้มีและสนับสนุนกิจกรรมศูนย์เยาวชน การส่งเสริมงานประเพณีท้องถิ่น งานส่วนสาธารณะ การให้คำปรึกษา แนะนำ หรือตรวจสอบเกี่ยวกับงานสวัสดิการสังคม รวมถึงการปฏิบัติหน้าที่อื่นที่เกี่ยวข้อง แบ่งส่วนราชการภายในออกเป็น



๘.๑ โครงสร้างตามแผนอัตรากำลังพนักงานส่วนตำบล

| โครงสร้างตามแผนอัตรากำลังปัจจุบัน | โครงสร้างตามแผนอัตรากำลังใหม่ | หมายเหตุ |
|---|---|----------|
| ปลัดองค์การบริหารส่วนตำบล รองปลัดองค์การบริหารส่วนตำบล ๑. สำนักปลัด อบต. (๐๑) (๑) งานบริหารทั่วไป (๒) งานนโยบายและแผน (๓) งานกฎหมายและคดี (๔) งานส่งเสริมสุขภาพและสาธารณสุข (๕) งานป้องกันและบรรเทาสาธารณภัย | ปลัดองค์การบริหารส่วนตำบล รองปลัดองค์การบริหารส่วนตำบล ๑. สำนักปลัด อบต. (๐๑) (๑) งานบริหารทั่วไป (๒) งานนโยบายและแผน (๓) งานกฎหมายและคดี (๔) งานส่งเสริมสุขภาพและสาธารณสุข (๕) งานป้องกันและบรรเทาสาธารณภัย | |
| ๒. กองคลัง (๐๔) (๑) งานการเงิน (๒) งานบัญชี (๓) งานพัฒนาและจัดเก็บรายได้ (๔) งานทะเบียนทรัพย์สินและพัสดุ | ๒. กองคลัง (๐๔) (๑) งานการเงิน (๒) งานบัญชี (๓) งานพัฒนาและจัดเก็บรายได้ (๔) งานทะเบียนทรัพย์สินและพัสดุ | |
| ๓. กองช่าง (๐๕) (๑) งานก่อสร้าง (๒) งานออกแบบและควบคุมอาคาร | ๓. กองช่าง (๐๕) (๑) งานก่อสร้าง (๒) งานออกแบบและควบคุมอาคาร | |
| ๔. กองการศึกษา ศาสนาและวัฒนธรรม (๐๘) (๑) งานบริหารการศึกษา (๒) งานส่งเสริมการศึกษา ศาสนาและวัฒนธรรม | ๔. กองการศึกษา ศาสนาและวัฒนธรรม (๐๘) (๑) งานบริหารการศึกษา (๒) งานส่งเสริมการศึกษา ศาสนาและวัฒนธรรม | |
| ๕. กองสวัสดิการสังคมและสังคม(๑) (๑) งานสวัสดิการและพัฒนาชุมชน (๒) งานสังคมสงเคราะห์ | ๕. กองสวัสดิการสังคมและสังคม(๑๑) (๑) งานสวัสดิการและพัฒนาชุมชน (๒) งานสังคมสงเคราะห์ | |



๘.๒ การวิเคราะห์การกำหนดตำแหน่ง แทรกหน้า ตารางเอ็กเซล



๙. ตารางเอ็กเซล แทรกหน้า ตารางเอ็กเซล หน้า ๓๒-๓๔
๑๐. ตารางเอ็กเซล แทรกหน้า ตารางเอ็กเซล หน้า ๓๕-๔๐
๑๑. ตารางเอ็กเซล แทรกหน้า ตารางเอ็กเซล หน้า ๔๑-๔๖



๑๒. แนวทางพัฒนาพนักงานองค์การบริหารส่วนตำบลนาตงวัฒนา

องค์การบริหารส่วนตำบล นาตงวัฒนา กำหนดแนวทางการของพนักงานส่วนตำบลในสังกัดทุกระดับชั้น โดยมุ่งเน้นไปที่พัฒนาเพื่อเพิ่มพูนความรู้ ทักษะที่ดี มีคุณธรรมจริยธรรม อันจะทำให้การปฏิบัติหน้าที่ราชการมีประสิทธิภาพ เกิดประสิทธิผล ตามรอบการจัดทำแผนอัตรากำลัง ๓ ปี การพัฒนานอกจากการพัฒนาความรู้ทั่วไปในการปฏิบัติงาน เสริมความรู้และทักษะในแต่ละตำแหน่ง ด้านการบริหาร ด้านคุณสมบัติส่วนตัว และด้านอื่น ๆ ที่จำเป็นแล้ว องค์การบริหารส่วนตำบลสว่างแดนดิน ตระหนักเป็นอย่างยิ่ง โดยมุ่งเน้นที่จะพัฒนาตามนโยบายของรัฐบาลแห่งรัฐ คือการพัฒนาบุคลากรตามแนวทาง ไทยแลนด์ ๔.๐ เพื่อประโยชน์ของประชาชนเป็นหลัก กล่าวคือ

๑. เป็นองค์การบริหารส่วนตำบลที่เปิดกว้างและเชื่อมโยงกันมีการบริหารจัดการที่เปิดเผย โปร่งใสในการทำงาน บุคคลภายนอกสามารถเข้าถึงข้อมูลข่าวสารของ หน่วยงานได้ มีการแบ่งปันข้อมูลซึ่งกันและกัน ระหว่างหน่วยงานรัฐ ภาคเอกชน และประชาชนทั่วไป เพื่อเป็นการตรวจสอบการทำงานระหว่างกันและเปิดกว้างซึ่งการมีส่วนร่วม การสร้างเครือข่าย

๒. องค์การบริหารส่วนตำบลยึดประชาชนเป็นศูนย์กลาง เป็นการทำงานที่ต้องเข้าใจประชาชนเป็นหลัก ทำงานเชิงรุกและมองไปข้างหน้า โดยตั้งคำถามเสมอว่า ประชาชนจะได้อะไร มุ่งเน้นแก้ไข ปัญหา ความต้องการและตอบสนองความต้องการประชาชนเป็นสำคัญ การอำนวยความสะดวกเชื่อมโยงทุกส่วนราชการ เพื่อเปิดโอกาสตอบโจทย์การทำงานร่วมกัน องค์การบริหารส่วนตำบลสว่างแดนดิน มุ่งเน้นให้ประชาชนใช้ระบบ ดิจิตอล อิเล็กทรอนิกส์ เพื่อให้ประชาชนก้าวทันความก้าวหน้าของระบบข้อมูลสารสนเทศ โดยเปิดให้ประชาชน ใช้บริการ WIFI ฟรี รวมถึงเปิดโอกาสให้ประชาชนใช้ระบบอินเทอร์เน็ตที่หน่วยงาน ให้ข้อมูลผ่านไลน์ เว็บไซต์ ของหน่วยงานด้วย

๓. เป็นองค์การบริหารส่วนตำบลที่มีขีดสมรรถนะสูงและทันสมัย ต้องทำงาน อย่างเตรียมการณไว้ล่วงหน้ามีการวิเคราะห์ความเสี่ยง สร้างนวัตกรรมหรือความคิดริเริ่มและประยุกต์องค์ความรู้ในแบบสหสาขาวิชาเข้ามาใช้ในการตอบโต้กับโลกแห่งการเปลี่ยนแปลงอย่างฉับพลัน เพื่อสร้างคุณค่ามีความยืดหยุ่น และความสามารถในการตอบสนองกับสถานการณ์ต่างๆ ได้อย่างทันเวลาตลอดจนเป็นองค์การที่มีขีดสมรรถนะสูงและปรับตัวเข้าสู่สภาพความเป็นสำนักงานสมัยใหม่ รวมทั้งทำให้บุคลากรมีความผูกพันต่อการปฏิบัติราชการ และปฏิบัติหน้าที่ได้อย่างเหมาะสมกับบทบาทของตน



แผนอัตรากำลัง ๓ ปี องค์การบริหารส่วนตำบลนาตงวัฒนา ประจำปีงบประมาณ ๒๕๖๔-๒๕๖๖

ทั้งนี้ในการพัฒนาบุคลากรในสังกัดองค์การบริหารส่วนตำบล นาตงวัฒนา ตามแนวทางข้างต้น นั้น กำหนดให้ทุกตำแหน่ง ได้มีโอกาสที่จะได้รับการพัฒนา ในช่วงระยะเวลาตามแผนอัตรากำลัง ๓ ปี ซึ่งวิธีการพัฒนา อาจใช้วิธีการใดวิธีการหนึ่ง เช่น การปฐมนิเทศ การฝึกอบรม การศึกษาหรือดูงาน การประชุมเชิงปฏิบัติการ ฯลฯ ประกอบในการพัฒนาพนักงานส่วนตำบล เพื่อให้งานเป็นไปอย่างมีประสิทธิภาพและประสิทธิผลบังเกิดผลดีต่อประชาชนและท้องถิ่น ซึ่งการพัฒนาแรกจะเน้นที่การพัฒนาพื้นฐานการปฏิบัติงาน พื้นฐานของพนักงานที่จำเป็นต่อการปฏิบัติราชการ เช่น

- ✓ การบริหารโครงการ
- ✓ การให้บริการ
- ✓ การวิจัย
- ✓ ทักษะการติดต่อสื่อสาร
- ✓ การเขียนหนังสือราชการ
- ✓ การใช้เทคโนโลยีสมัยใหม่ เช่น การใช้โปรแกรมคอมพิวเตอร์ต่างๆ เป็นต้น

ส่วนการพัฒนาพฤติกรรมกรรมการปฏิบัติราชการ องค์การบริหารส่วนตำบลสว่างแดนดินเล็งเห็นว่า มีความสำคัญอย่างยิ่ง เนื่องจากว่า บุคลากรที่มาดำรงตำแหน่ง ในสังกัดนั้น มีที่มาของแต่ละคนไม่เหมือนกันต่างสถานที่ ต่างภาค ต่างภาษาถิ่น ดังนั้น ในการพัฒนาพฤติกรรมกรรมการปฏิบัติราชการ จึงมีความสำคัญและจำเป็นอย่างยิ่ง ประกอบกับพฤติกรรมปฏิบัติราชการเป็นคุณลักษณะร่วมของพนักงานส่วนตำบลทุกคนที่พึงมี เป็นการหล่อหลอมให้เกิดพฤติกรรมและค่านิยมพึงประสงค์ร่วมกัน เพื่อให้เกิดประโยชน์สูงสุดกับองค์การบริหารส่วนตำบลสว่างแดนดิน ประกอบด้วย

- ✓ การมุ่งผลสัมฤทธิ์
- ✓ การยึดมั่นในความถูกต้องชอบธรรมและจริยธรรม
- ✓ การเข้าใจในองค์กรและระบบงาน
- ✓ การบริการเป็นเลิศ
- ✓ การทำงานเป็นทีม



๑๓. ประกาศคุณธรรมจริยธรรม ขององค์การบริหารส่วนตำบลนาตงวัฒนา

องค์การบริหารส่วนตำบล นาตงวัฒนา ได้ประกาศคุณธรรม จริยธรรมของพนักงานส่วนตำบล เพื่อให้พนักงานและลูกจ้าง มีหน้าที่ดำเนินไปตามกฎหมาย เพื่อรักษาประโยชน์ส่วนรวม และไม่หวังประโยชน์ส่วนตน อำนวยความสะดวกให้บริการประชาชนด้วยความเป็นธรรม ตามหลักธรรมาภิบาล โดยยึดหลักตาม ค่านิยมหลักของจริยธรรม ดังนี้

๑. ยึดมั่นในคุณธรรมและจริยธรรม
๒. มีจิตสำนึกที่ดี ซื่อสัตย์ สุจริต และรับผิดชอบ
๓. ยึดถือประโยชน์ของประเทศมากกว่าประโยชน์ส่วนตน และไม่มีประโยชน์ทับซ้อน
๔. ยืนหยัดทำในสิ่งที่ถูกต้อง เป็นธรรมและถูกกฎหมาย
๕. ให้บริการประชาชนด้วยความรวดเร็ว มีอัธยาศัยและไม่เลือกปฏิบัติ
๖. ให้บริการข้อมูลข่าวสารแก่ประชาชนอย่างครบถ้วน ถูกต้อง และไม่บิดเบือนข้อเท็จจริง
๗. การมุ่งผลสัมฤทธิ์ของงาน รักษามาตรฐาน มีความโปร่งใส และตรวจสอบได้
๘. ยึดมั่นในระบบประชาธิปไตยอันมีพระมหากษัตริย์ทรงเป็นประมุข
๙. ยึดมั่นในหลักจรรยาวิชาชีพขององค์กร

ทั้งนี้ การฝ่าฝืนหรือไม่ปฏิบัติตามมาตรฐานทางจริยธรรมให้ถือว่าเป็นการกระทำผิดทางวินัย

ภาคผนวก

(ร่าง)



ประกาศองค์การบริหารส่วนตำบลนาตงวัฒนา
เรื่อง แผนอัตรากำลัง ๓ ปี (ปีงบประมาณ พ.ศ. ๒๕๖๔ - ๒๕๖๖)

อาศัยอำนาจตามมาตรา มาตรา ๒๖ วรรคเจ็ด ประกอบมาตรา ๒๕ วรรคท้าย
แห่งพระราชบัญญัติระเบียบบริหารงานบุคคลส่วนท้องถิ่น พ.ศ. ๒๕๔๒ และมติคณะกรรมการพนักงาน
ส่วนตำบลจังหวัดสกลนคร (ก.อบต.จังหวัดสกลนคร) ในการประชุมครั้งที่ /๒๕๖๓ เมื่อวันที่ กันยายน
๒๕๖๓ จึงประกาศใช้แผนอัตรากำลัง ๓ ปี ประจำปีงบประมาณ พ.ศ. ๒๕๖๔ - ๒๕๖๖ ดังนี้

ข้อ ๑ ประกาศฉบับนี้ เรียกว่า ประกาศองค์การบริหารส่วนตำบล นาตงวัฒนา เรื่องแผน
อัตรากำลัง ๓ ปี (ปีงบประมาณ ๒๕๖๔ - ๒๕๖๖)

ข้อ ๒ ประกาศฉบับนี้ มีผลใช้บังคับ ตั้งแต่วันที่ ๑ ตุลาคม ๒๕๖๓

ประกาศ ณ วันที่ ๑ เดือนตุลาคม พ.ศ. ๒๕๖๓

(นาย
นายกองค์การบริหารส่วนตำบล

เทียนอัน แสงพรหมขารี)
นาตงวัฒนา

(ร่าง)

แผนอัตรากำลัง ๓ ปี

ปีงบประมาณ พ.ศ. ๒๕๖๔-๒๕๖๖



องค์การบริหารส่วนตำบลนาตงวัฒนา
อำเภอโพธิ์นาแกว จังหวัดสกลนคร
โทร./โทรสาร.๐๔๒-๗๐๗๒๑๗

คำนำ

องค์การบริหารส่วนตำบลนาตงวัฒนา ได้มีการจัดทำแผนอัตรากำลัง ๓ ปี โดยมีโครงสร้างการ
แบ่งงานและระบบงานที่เหมาะสมไม่ซ้ำซ้อน มีการกำหนดตำแหน่ง การจัดอัตรากำลัง โครงสร้างให้เหมาะสมกับ
อำนาจหน้าที่ขององค์การบริหารส่วนตำบล ตามพระราชบัญญัติสภาตำบลและองค์การบริหารส่วนตำบล พ .ศ.
๒๕๓๗ ตามพระราชบัญญัติกำหนดแผน และขั้นตอนการกระจายอำนาจให้องค์กรปกครองส่วนท้องถิ่น พ .ศ.
๒๕๔๒ และเพื่อให้คณะกรรมการพนักงานส่วนตำบล (ก.อบต.จังหวัด) ตรวจสอบการกำหนดตำแหน่ง และการใช้
ตำแหน่งพนักงานส่วนตำบลให้เหมาะสม ทั้งยังใช้เป็นแนวทางในการดำเนินการวางแผนการใช้อัตรากำลังการ
พัฒนาบุคลากรขององค์การบริหารส่วนตำบลบ้านเหล่า ให้เหมาะสมอีกด้วย

ในการนี้ องค์การบริหารส่วนตำบล นาตงวัฒนา จึงได้จัดทำแผนอัตรากำลัง ประจำปี
งบประมาณ พ .ศ. ๒๕๖๔-๒๕๖๖ เพื่อใช้ประกอบในการจัดสรรงบประมาณและบรรจุแต่งตั้งพนักงาน
ส่วนตำบล เพื่อให้การบริหารงานขององค์การบริหารส่วนตำบลเกิดประโยชน์ต่อประชาชน เกิดผลสัมฤทธิ์ต่อ
ภารกิจตามอำนาจหน้าที่ มีประสิทธิภาพ ความคุ้มค่า สามารถลดขั้นตอนการปฏิบัติงาน และมีการลดภารกิจ
และยุบเลิกหน่วยงานที่ไม่จำเป็น การปฏิบัติภารกิจสามารถตอบสนองความต้องการของประชาชนได้เป็นอย่างดี

องค์การบริหารส่วนตำบล นาตงวัฒนา

สารบัญ

| | หน้า |
|---|------|
| ๑. หลักการและเหตุผล | ๑ |
| ๒. วัตถุประสงค์ | ๒ |
| ๓. กรอบแนวคิดขอบเขต ความสำคัญ และกระบวนการในการจัดทำแผนอัตรากำลัง ๓ ปี..... | ๓ |
| ๔. สภาพปัญหาความต้องการของประชาชนในเขตองค์การบริหารส่วนตำบล | ๑๔ |
| ๕. ภารกิจอำนาจหน้าที่ขององค์การบริหารส่วนตำบล | ๑๗ |
| ๖. ภารกิจหลักและภารกิจรอง | ๒๓ |
| ๗. สรุปปัญหาและแนวทางในการบริหารงานบุคคล..... | ๒๓ |
| ๘. โครงสร้างการกำหนดตำแหน่ง..... | ๒๖ |
| ๙. ภาระค่าใช้จ่ายเกี่ยวกับเงินเดือนและประโยชน์ตอบแทนอื่น | ๓๒ |
| ๑๐. แผนภูมิโครงสร้างการแบ่งส่วนราชการตามแผนอัตรากำลัง ๓ ปี | ๓๕ |
| ๑๑. บัญชีแสดงจัดคนลงสู่ตำแหน่งและขารกำหนดเลขที่ตำแหน่งในส่วนราชการ | ๔๑ |
| ๑๒. แนวทางการพัฒนาพนักงานส่วนตำบล หรือลูกจ้าง | ๔๗ |
| ๑๓. ประกาศคุณธรรม จริยธรรมของพนักงานส่วนตำบล ลูกจ้าง | ๔๙ |

ภาคผนวก

- ประกาศกำหนดส่วนราชการ ของ อบต.
- คำสั่งแต่งตั้งคณะกรรมการจัดทำแผนอัตรากำลัง ๓ ปี (๒๕๖๔-๒๕๖๖)
- รายงานการประชุมคณะกรรมการจัดทำแผนอัตรากำลัง ๓ ปี (๒๕๖๔-๒๕๖๖)
- ประกาศ ประมวลจริยธรรมของข้าราชการ
- ร่างประกาศใช้แผนอัตรากำลัง ๓ ปี (๒๕๖๔-๒๕๖๖)

